

Paweł Olbrycht*

**Bezpieczeństwo Rzeczypospolitej Polskiej
wobec migracji z Ukrainy
wskutek inwazji Federacji Rosyjskiej
– percepcja społeczna (studium przypadku)**

**Security of the Republic of Poland against migration
from Ukraine as a result of the invasion
of the Russian Federation – social perception (case study)**

STUDIA I ANALIZY

Słowa kluczowe: *Rzeczpospolita Polska, Ukraina, inwazja, bezpieczeństwo, migracje*

Keywords: *Republic of Poland, Ukraine, invasion, security, migrations*

Abstrakt: *Cel badań prowadzonych na potrzeby niniejszego artykułu stanowiło zbadanie percepcji respondentów wobec wzrostu skali migracji z Ukrainy do Polski wskutek inwazji Federacji Rosyjskiej z 2022 r. W procesie badawczym zastosowano metodę analizy źródeł oraz sondaż diagnostyczny. Wyniki badań wskazują, iż w percepcji respondentów wzrost skali migracji z Ukrainy do Polski może stanowić potencjalne zagrożenie bezpieczeństwa, jednak pozytywnie ocenili oni działania organów władzy publicznej Rzeczypospolitej Polskiej wobec analizowanego zjawiska.*

Abstract: *The purpose of the research conducted for the purposes of this article was to examine the respondents' perception of the increase in the scale of migration from Ukraine to Poland as a result of the invasion of the Russian Federation in 2022. The method of source analysis and diagnostic survey were used in the research process. The results of the research indicate that in the perception of the respondents, the increase in the scale of migration from Ukraine to Poland may pose a potential threat to security, but they positively assessed the actions of public authorities of the Republic of Poland in relation to the analyzed phenomenon.*

* ORCID ID: <https://orcid.org/0000-0001-8362-5644>, doktor nauk społecznych w dyscyplinie nauki o bezpieczeństwie, adiunkt na Wydziale Nauk o Bezpieczeństwie Akademii Wojsk Lądowych imienia generała Tadeusza Kościuszki. E-mail: pawel.olbrycht@awl.edu.pl

Wprowadzenie

Wybór tematu artykułu podyktowany był aktualnością problematyki wzrostu skali migracji z Ukrainy do Polski wskutek inwazji Federacji Rosyjskiej. Zjawisko to jest widoczne od pierwszego dnia konfliktu w jego nowej fazie, a więc 24 lutego 2022 r. Ze względu na położenie geograficzne Polski, jako państwa graniczącego z Ukrainą, w wyniku przytoczonego zdarzenia zaobserwować można znaczny wzrost skali migracji z Ukrainy do Polski. Jak wskazują dane Wysokiego Komisarza Narodów Zjednoczonych do spraw Uchodźców (UNHCR), od 24 lutego 2022 r. do Polski przyjechało (dane na 20 grudnia 2022 r.) 8 349 746 osób¹. Należy jednak wspomnieć, że dane te dotyczą łącznej liczby obywateli Ukrainy, którzy przyjechali do Polski, jednak jak wskazuje to samo źródło, 6 236 435 z nich Polskę w późniejszym czasie opuściło, co stanowi o 1 555 074 osób, które (stan na 20 grudnia 2022 r.) pozostały na terenie RP. Wzrost skali migracji z Ukrainy do Polski potwierdzają także dane Urzędu do Spraw Cudzoziemców². Ukraińskich migrantów przebywających w Polsce można zatem podzielić na dwie kategorie: osoby, które przybyły do Polski przed i w bezpośrednim skutku inwazji Federacji Rosyjskiej z 2022 r.

Jak można zaobserwować, władze Rzeczypospolitej Polskiej podjęły szereg działań mających na celu udzielenie pomocy ukraińskim migrantom, którzy przybyli do Polski. Na mocy ustawy z dnia 12 marca 2022 r. o pomocy obywatelom Ukrainy w związku z konfliktem zbrojnym na terytorium tego państwa, dla obywateli Ukrainy przybyłych do Polski po 24 lutego 2022 r. wprowadzono możliwość m.in. zalegalizowania pobytu w Polsce na okres 18 miesięcy, nadania im numeru PESEL, ułatwiającego dostęp do korzystania z usług administracji publicznej oraz skorzystania ze świadczeń socjalnych, czy też kontynuacji nauki³.

Dodatkowym czynnikiem mającym wpływ na przytoczoną skalę migracji jest także położenie geograficzne Polski, które związane jest z jej tranzytowym umiejscowieniem w centrum Europy, skąd migranci mogą udawać się w ewentualną dalszą podróż.

W wyniku przeprowadzonej kwerendy źródeł, można zaobserwować, że ze względu na swoją istotność, tematyka migracji z Ukrainy do Polski stanowi popularny przedmiot badań w dyskursie naukowym. Przykładem tego są

¹ Witryna Wysokiego Komisarza Narodów Zjednoczonych do spraw Uchodźców (UNHCR). <https://data.unhcr.org/en/situations/ukraine> (26.12.2022).

² Witryna migracje.gov.pl (26.12.2022).

³ Ustawa z dnia 12 marca 2022 r. o pomocy obywatelom Ukrainy w związku z konfliktem zbrojnym na terytorium tego państwa, Dz.U. z 2022 r., poz. 583.

m.in. publikacje Jakuba Bińkowskiego⁴, Marty Jaroszewicz oraz Ołeny Małynowskiej⁵, Dariusza Klimka⁶, czy Michała Lubicz Miszewskiego⁷. Publikacje te odnoszą się jednak do sytuacji sprzed inwazji Federacji Rosyjskiej na Ukrainę z 2022 r., która w istotny sposób wpłynęła na charakter ukraińskiej migracji do Polski.

Ze względu na relatywnie krótki okres (stan na grudzień 2022 r.), jaki upłynął od początku zaistnienia analizowanej sytuacji (lutego 2022 r.), za wyjątkiem publikacji Roberta Staniszewskiego⁸, wśród publikacji naukowych brakuje publikacji poświęconych migracji z Ukrainy do Polski po 24 lutego 2022 r., w tym w kontekście badania percepcji społecznej w zakresie oceny analizowanej sytuacji z perspektywy bezpieczeństwa Rzeczypospolitej Polskiej.

Wartością dodaną niniejszego artykułu, wypełniającą lukę w dotychczasowych publikacjach dotyczących migracji z Ukrainy do Polski po 24 lutego 2022 r., jest przedstawienie wyników badań percepcji respondentów dotyczącej analizowanego zjawiska, rozpatrywanego w perspektywie bezpieczeństwa RP.

Metodyka badań

Przedmiot badań stanowiły potencjalne zagrożenia bezpieczeństwa Rzeczypospolitej Polskiej wynikające ze zwiększonej skali migracji z Ukrainy wskutek inwazji Federacji Rosyjskiej z 2022 r.

Cel badań stanowiło zbadanie percepcji respondentów wobec wzrostu skali migracji z Ukrainy do Polski wskutek inwazji Federacji Rosyjskiej z 2022 r.

W procesie badawczym zastosowano triangulację jakościowych i ilościowych metod badawczych. Do pierwszej kategorii zalicza się analiza źródeł, którą wykorzystano w celu poznania wyników dotychczas prowadzonych nad poruszaną problematyką badań, natomiast do drugiej sondaż diagnostyczny, realizowany przy zastosowaniu techniki badań ankietowych CAWI.

Główny problem badawczy przyjął formę pytania: Jaka jest percepcja respondentów wobec wzrostu skali migracji obywateli Ukrainy do Polski wsku-

⁴ J. Bińkowski, *Ukraińska imigracja do Polski. Analiza zjawiska w kontekście sytuacji na rynku pracy*, Warszawa–Wojnowice 2017.

⁵ M. Jaroszewicz, O. Małynowska, *Najnowsza migracja z Ukrainy do Polski: (nie)stały fenomen?*, Warszawa 2018.

⁶ D. Klimek, *Funkcja ekonomiczna migracji zarobkowej z Ukrainy do Polski*, Łódź 2015.

⁷ M. Lubicz Miszewski, *Imigranci z Ukrainy w Polsce uwarunkowania społeczno-kulturowe i wyzwania dla bezpieczeństwa*, t. III, Wrocław 2020.

⁸ R. Staniszewski, *Społeczna percepcja uchodźców z Ukrainy, migrantów oraz działań podejmowanych przez rząd Mateusza Morawieckiego*, Warszawa 2022.

tek inwazji Federacji Rosyjskiej z 2022 r. w kontekście potencjalnego zagrożenia bezpieczeństwa Rzeczypospolitej Polskiej?

Dla pogłębienia eksploracji przyjęto dwa problemy szczegółowe:

Problem szczegółowy 1: Jakie czynniki kształtują percepcję respondentów w zakresie oceny wpływu wzrostu skali migracji obywateli Ukrainy wskutek inwazji Federacji Rosyjskiej z 2022 r. na bezpieczeństwo Rzeczypospolitej Polskiej?

Problem szczegółowy 2: Jaka jest ocena respondentów w zakresie postępowania władz Rzeczypospolitej Polskiej wobec wzrostu skali migracji z Ukrainy wskutek inwazji Federacji Rosyjskiej z 2022 r.?

Jako hipotezę główną przyjęto przypuszczenie co do słuszności, że: W opinii respondentów wzrost skali migracji obywateli Ukrainy do Polski wskutek inwazji Federacji Rosyjskiej z 2022 r. nie stanowi istotnego zagrożenia bezpieczeństwa Rzeczypospolitej Polskiej.

Hipoteza główna uległa eksplikacji na dwie hipotezy szczegółowe, adekwatne do szczegółowych problemów badawczych:

Hipoteza szczegółowa 1: W opinii respondentów potencjalne największe zagrożenie bezpieczeństwa Rzeczypospolitej Polskiej wobec wzrostu skali migracji z Ukrainy wskutek inwazji Federacji Rosyjskiej z 2022 r. stanowi nadmierne obciążenie budżetu państwa wydatkami na opiekę społeczną wobec ukraińskich migrantów.

Hipoteza szczegółowa 2: Respondenci pozytywnie oceniają działania władz Rzeczypospolitej Polskiej wobec migracji z Ukrainy wskutek inwazji Federacji Rosyjskiej z 2022 r.

Wyniki

Analiza danych ilościowych z badań ankietowych

Charakterystyka respondentów (próby badawczej)

W celu zbadania percepcji respondentów wykorzystano ilościową metodę badawczą w postaci metody sondażu diagnostycznego, realizowanego przy zastosowaniu techniki badań ankietowych CAWI. Narzędzie badawcze stanowił arkusz ankiety, udostępniony respondentom w wersji elektronicznej.

Celem przeprowadzonych badań ankietowych była eksploracja percepcji respondentów w zakresie wzrostu skali migracji z Ukrainy do Polski wskutek inwazji Federacji Rosyjskiej z 2022 r. Wielkość próby badawczej (47) została uzyskana dzięki zastosowaniu techniki „kuli śnieżnej”. Należy zaznaczyć, że główne utrudnienie w realizacji badań stanowiło dotarcie do większej liczby responden-

tów, które w przypadku zastosowania techniki „kuli śnieżnej” jest uzależnione od chęci poddania się badaniu przez respondentów oraz przekonania przez nich do tego innych osób. Ponieważ cechy społeczno-demograficzne próby badawczej nie są ze względu na jej zbyt niską wartość zbieżne z rozkładem tych cech w populacji generalnej, niezasadne z perspektywy metodologicznej byłoby formułowanie uogólniających wniosków. Stąd też ostatecznie przeprowadzonym badaniom nadano pilotażowy charakter, wpisujący się raczej w analizę jakościową, niż ilościową badanego zjawiska. W celu efektywnego pod względem badawczym wypełnienia arkusza ankiety, respondenci zostali zapoznani z metodyką badania poprzez lekturę zamieszczonej w arkuszu ankiety instrukcji.

Badania zostały przeprowadzone w okresie marzec–maj 2022 r. Dla podniesienia skuteczności badania percepcji respondentów dotyczącej wzrostu skali migracji z Ukrainy do Polski wskutek inwazji Federacji Rosyjskiej z 2022 r., ankieta została podzielona na trzy części dotyczące percepcji respondentów w zakresie:

- skali i rodzaju kontaktu z obywatelami Ukrainy w Polsce po 24 lutego 2022 r.;
- oceny wzrostu skali migracji obywateli Ukrainy do Polski wskutek inwazji Federacji Rosyjskiej z 2022 r. w kontekście potencjalnego zagrożenia bezpieczeństwa Rzeczypospolitej Polskiej;
- oceny działań pomocowych organów władzy Rzeczypospolitej Polskiej wobec obywateli Ukrainy przybywających do Polski wskutek inwazji Federacji Rosyjskiej z 2022 r.

Finalną część ankiety stanowiła część metryczkowa, odnosząca się do cech społeczno-demograficznych respondentów.

Pytania w ankiecie (łącznie 10) miały w zdecydowanej większości (9) charakter zamknięty, w tym o charakterze koniunktywnym (z możliwością wyboru więcej niż odpowiedzi) oraz dysjunktywnym (z możliwością wyboru jednej odpowiedzi). Pytania z metryczki zamknęły się natomiast w liczbie pięciu.

W celu zwiększenia efektywności zobrazowania odpowiedzi na poszczególne pytania, ich wyniki przedstawiono w formie odsetka procentowego liczby poszczególnych odpowiedzi.

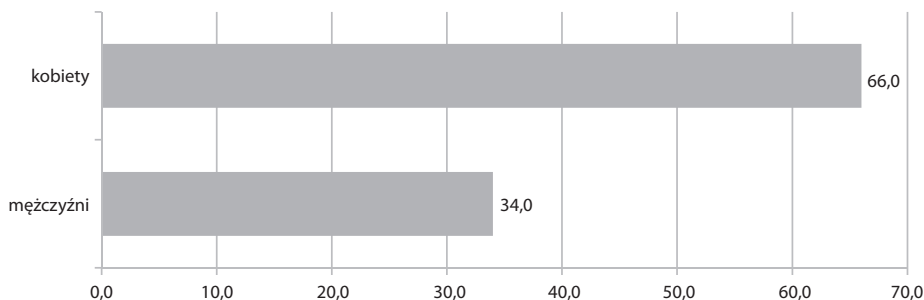
W każdym przypadku podano liczbę respondentów, którzy udzielili odpowiedzi na dane pytanie („N”).

Analiza odpowiedzi respondentów w badaniach ankietowych

Analiza odpowiedzi z metryczki

Pierwszą z badanych cech respondentów była płeć, a wyniki odpowiedzi przedstawiono na wykresie.

Wykres 1. Charakterystyka badanej populacji względem płci (N = 47) (w %)

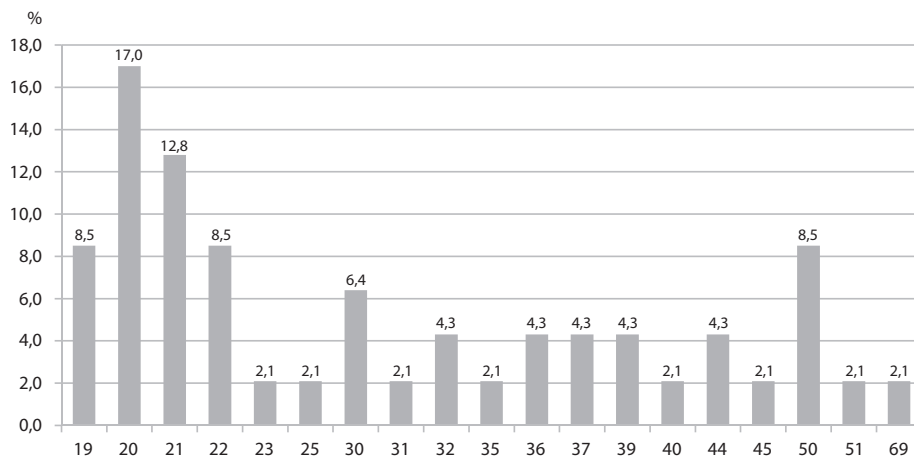


Źródło: opracowanie własne.

Wyniki badań wykazały, że wśród ankietowanych większość stanowią kobiety.

Drugą z badanych cech respondentów był wiek. Wyniki przedstawiono na wykresie.

Wykres 2. Charakterystyka badanej populacji względem wieku (N = 47)

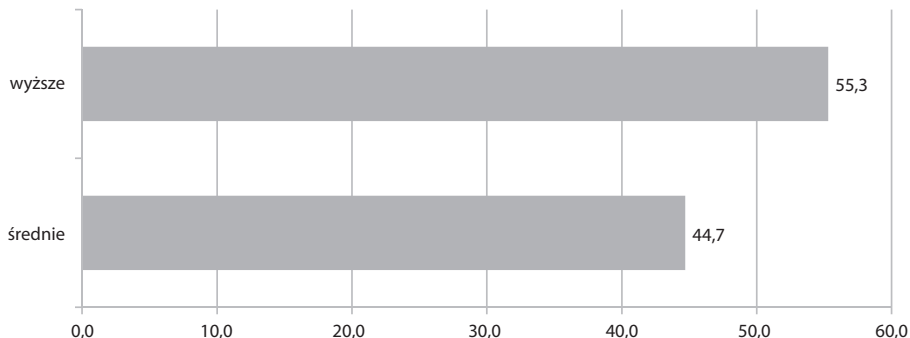


Źródło: opracowanie własne.

Wyniki badań wykazały, że wśród respondentów istniała znaczna rozbieżność pod względem ich wieku, tj. od 19 do 69 lat. Większość respondentów stanowiły jednak osoby relatywnie młode, pomiędzy 19. a 30. rokiem życia.

Trzecią z badanych cech respondentów był poziom ich wykształcenia. Wyniki w przedstawiono na wykresie.

Wykres 3. Charakterystyka badanej populacji względem poziomu wykształcenia (N = 47) (w %)

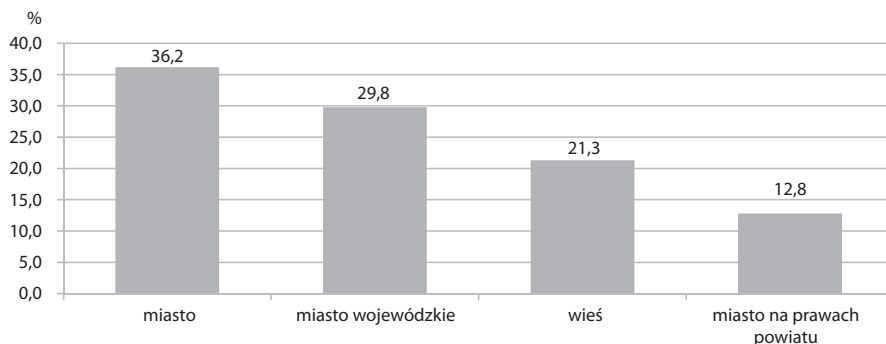


Źródło: opracowanie własne.

Wyniki badań wykazały, że większość ankietowanych legitymowała się wykształceniem wyższym.

Czwartą badaną cechą respondentów było miejsce ich stałego zamieszkania. Wyniki przedstawiono na wykresie.

Wykres 4. Charakterystyka badanej populacji względem miejsca stałego zamieszkania (N = 47)

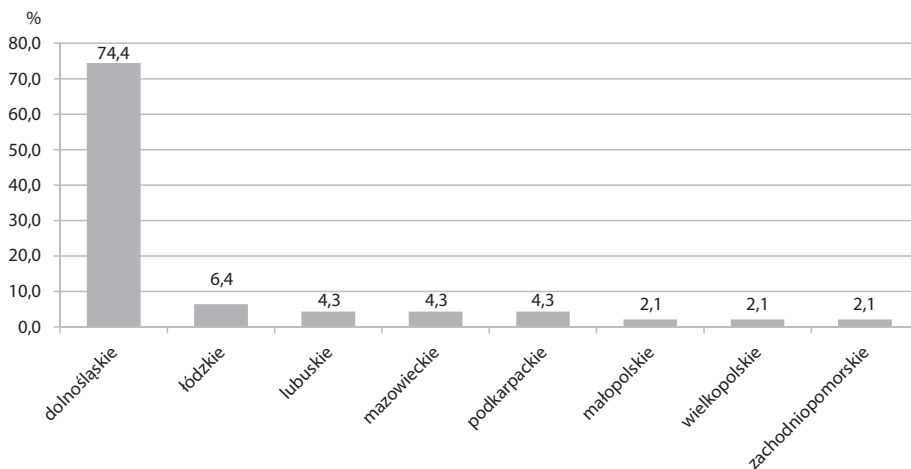


Źródło: opracowanie własne.

Wyniki badań wykazały, że większość respondentów zadeklarowało zamieszkiwanie miast, zaś zdecydowanie najmniej, miast na prawach powiatu.

Ostatnia badana kategoria z metryczki stanowiła uzupełnienie poprzedniej i była związana z regionem (województwem) pochodzenia respondentów. Wyniki przedstawiono na wykresie.

Wykres 5. Charakterystyka badanej populacji względem regionu stałego zamieszkania (województwa) (N = 47)



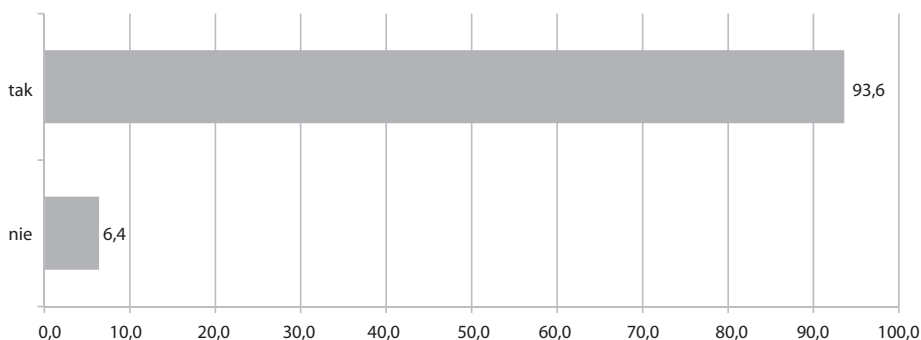
Źródło: opracowanie własne.

Wyniki badań wykazały, że zdecydowana większość (74,4%) respondentów pochodziła z Dolnego Śląska. Pozostałe deklaracje regionów pochodzenia rozłożyły się pod względem procentowym na niemal równym poziomie.

Analiza odpowiedzi z głównej części ankiety

Pierwsza część ankiety składała się z trzech pytań (1–3), a jej celem było zbadanie częstotliwości skali i rodzaju kontaktów z obywatelami Ukrainy w Polsce, a także tego ilu z nich przybyło do Polski wskutek inwazji Federacji Rosyjskiej na Ukrainę, a więc od 24 lutego 2022 r.

Wykres 6. Skala odpowiedzi udzielonych na Pytanie 1: „Czy miał(a) Pan/Pani od 24.02.2022 kontakt z obywatelami Ukrainy na terenie Polski?” (N = 47) (w %)



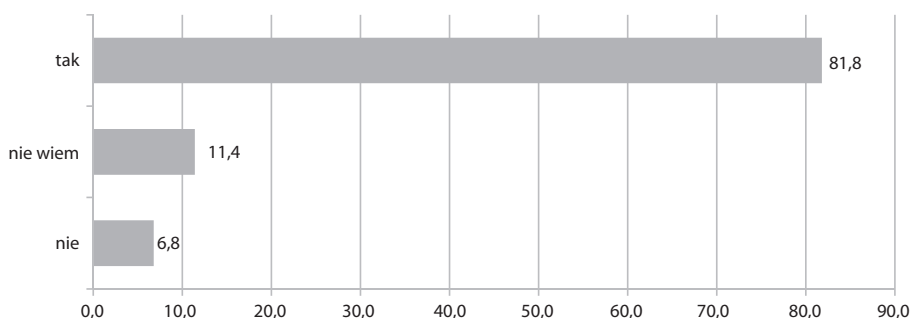
Źródło: opracowanie własne.

W pierwszym pytaniu ankiety respondenci zostali poproszeni o udzielenie twierdzącej, bądź przeczącej odpowiedzi dotyczącej historii ich kontaktów z obywatelami Ukrainy na terenie Polski od 24 lutego 2022 r. Wyniki przedstawiono na wykresie 6.

Wyniki badań wykazały, że niemal wszyscy respondenci zadeklarowali kontakt z obywatelami Ukrainy na terenie Polski od 24 lutego 2022 r., co z pewnością korzystnie wpływa na ich wiarygodność w ocenie wpływu wzrostu skali migracji obywateli Ukrainy do Polski wskutek inwazji Federacji Rosyjskiej z 2022 r. na bezpieczeństwo Rzeczypospolitej Polskiej.

W drugim pytaniu ankiety, respondenci, którzy udzielili twierdzącej odpowiedzi na pierwsze pytanie, zostali poproszeni o doprecyzowanie odpowiedzi poprzez wskazanie, czy zgodnie z ich stanem wiedzy były to osoby, które przybyły do Polski w związku z inwazją Federacji Rosyjskiej na Ukrainę z 2022 r. Wyniki przedstawiono na wykresie.

Wykres 7. Skala odpowiedzi udzielonych na Pytanie 2: „Czy były to osoby, które przybyły do Polski w związku z inwazją Federacji Rosyjskiej na Ukrainę z 2022 r.?” (N = 44) (w %)

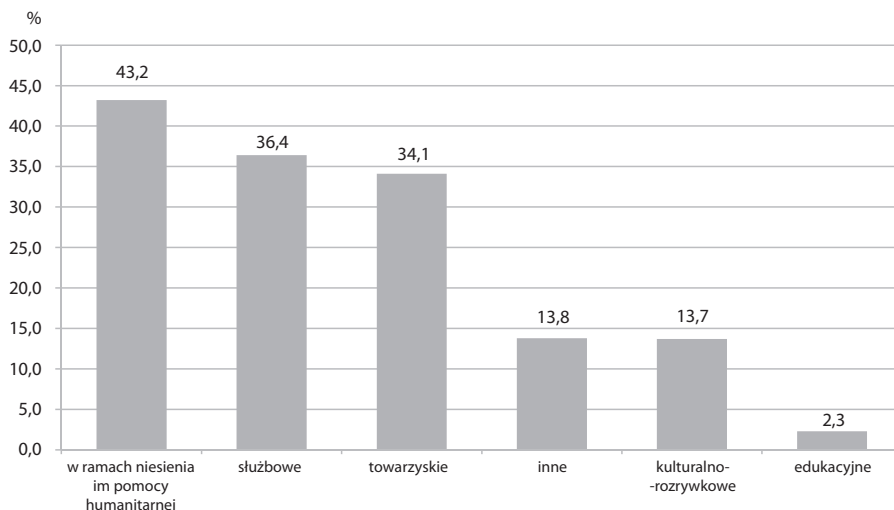


Źródło: opracowanie własne.

Wyniki badań wykazały, że zdecydowana większość (81,8%) respondentów zadeklarowała, że wedle ich stanu wiedzy, obywatele Ukrainy, z którymi mieli kontakt po 24 lutego 2022 r., przyjechali do Polski wskutek inwazji Federacji Rosyjskiej na Ukrainę. Wynik ten koreluje z danymi Urzędu do Spraw Cudzoziemców, potwierdzającymi wzrost skali migracji z Ukrainy do Polski po 24 lutego 2022 r. w porównaniu do okresu sprzed inwazji Federacji Rosyjskiej.

Trzecie pytanie ankiety stanowiło swoiste doprecyzowanie poprzedniego i dotyczyło formy kontaktów z obywatelami Ukrainy w Polsce po 24 lutego 2022 r. Respondenci mieli możliwość zaznaczenia wielu odpowiedzi. Wyniki przedstawiono na wykresie.

Wykres 8. Skala odpowiedzi udzielonych na Pytanie 3: „Jakiego typu to były kontakty” (pytanie wielokrotnego wyboru) (N = 44)



Źródło: opracowanie własne.

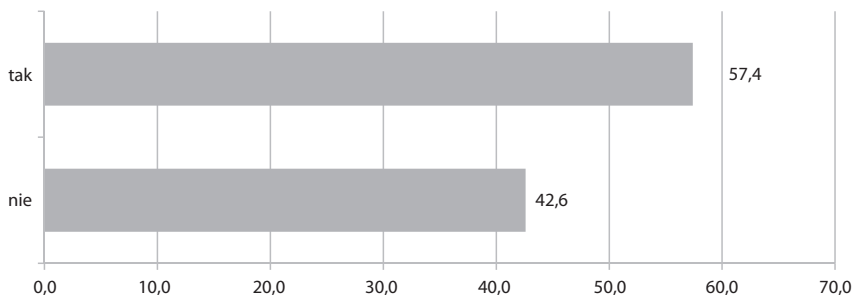
Wyniki badań wykazały, że główną formą kontaktu respondentów z obywatelami Ukrainy po 24 lutego 2022 r. było udzielanie im pomocy humanitarnej. Na drugim i trzecim miejscu w zbliżonej skali (odpowiednio 36,4% i 34,1%) znalazły się kontakty służbowe oraz towarzyskie. Do kategorii „inne” zostały zakwalifikowane kontakty np. w sklepach, w których w charakterze ekspedienta pracują obywatele Ukrainy, czy podczas korzystania z komunikacji miejskiej.

Wyniki te są zbieżne z trendami dotyczącymi charakteru współczesnych (stan na grudzień 2022 r.) migracji z Ukrainy do Polski. Pierwszym z nich są migracje wywołane chęcią ochrony zdrowia i życia wskutek inwazji Federacji Rosyjskiej na Ukrainę. Drugą z nich są migracje, których wzrost skali można było zaobserwować od 2014 r., a więc czasu rewolucji politycznej na Ukrainie oraz pierwszej odsłony rosyjskiej inwazji militarnej na to państwo. Jak wskazują dane statystyczne, część ukraińskich migrantów, którzy przybyli do Polski po 24 lutego 2022 r., a zwłaszcza osoby, które mieszkają w Polsce od lat, podjęło zatrudnienie, czego potwierdzenie w kontekście prowadzonych badań stanowi deklaracja respondentów dotycząca kontaktów służbowych oraz towarzyskich z obywatelami Ukrainy w Polsce, które wskazują na ich postępującą integrację z polskim społeczeństwem, wraz z coraz dłuższym czasem ich pobytu w RP.

Celem drugiej części ankiety (pytania 4–7) było zbadanie percepcji respondentów w kontekście potencjalnych zagrożeń bezpieczeństwa Rzeczypospolitej Polskiej, wynikających ze wzrostu skali migracji obywateli Ukrainy do Polski wskutek inwazji Federacji Rosyjskiej z 2022 r.

Czwarte pytanie ankiety dotyczyło oceny przez respondentów tego, czy wzrost skali migracji z Ukrainy wskutek inwazji na to państwo ze strony Federacji Rosyjskiej z 2022 r. stanowi potencjalne zagrożenie bezpieczeństwa Rzeczypospolitej Polskiej. Wyniki przedstawiono na wykresie.

Wykres 9. Skala odpowiedzi udzielonych na Pytanie 4: „Czy uważa Pan/Pani wzrost skali migracji obywateli Ukrainy do Polski wskutek inwazji Federacji Rosyjskiej z 2022 r. za potencjalne zagrożenie bezpieczeństwa Rzeczypospolitej Polskiej?” (N = 47) (w %)

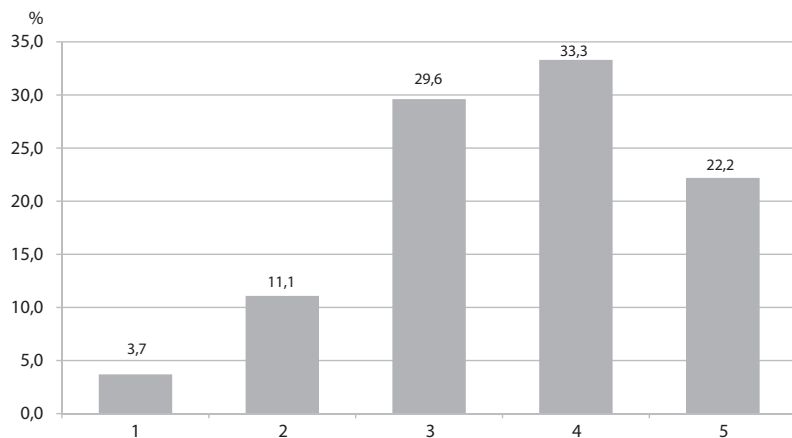


Źródło: opracowanie własne.

Wyniki badań wykazały, że większość respondentów (57,4%) uznała analizowane zjawisko za potencjalne zagrożenie bezpieczeństwa Rzeczypospolitej Polskiej.

W celu umożliwienia uzasadnienia swojej odpowiedzi, respondentów, którzy odpowiedzieli na to pytanie twierdząco, poproszono o udzielenie odpowiedzi na pytania 5–7.

Wykres 10. Skala odpowiedzi udzielonych na Pytanie 5: „Proszę ocenić w skali od 1 do 5 poczucie tego zagrożenia (1 jako bardzo niskie, 5 jako bardzo wysokie)” (N = 27)



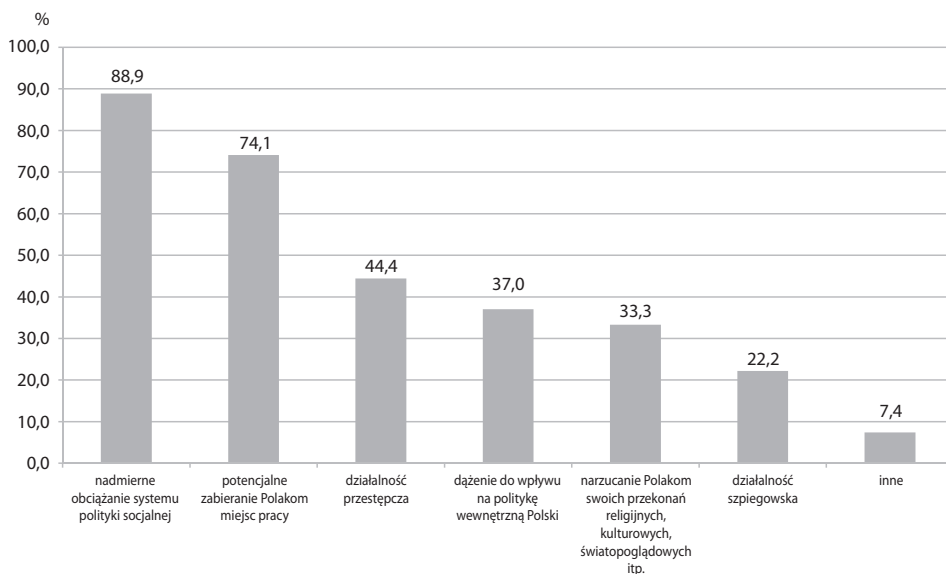
Źródło: opracowanie własne.

Pytanie piąte nawiązywało w swojej treści do pytania czwartego. Respondenci, którzy odpowiedzieli na poprzednie pytanie twierdząco, zostali poproszeni o ocenę skali odczuwanego zagrożenia (od „1” do „5”). Wyniki przedstawiono na wykresie 10.

Wyniki badań wykazały, że zdecydowana większość respondentów (łącznie 62,9%) oceniła swoje poczucie zagrożenia w związku ze wzrostem skali migracji z Ukrainy do Polski wskutek inwazji Federacji Rosyjskiej na „3” oraz „4”, a więc jako średnie oraz wysokie.

W następstwie oceny skali odczuwanego zagrożenia, w pytaniu szóstym respondenci zostali poproszeni o wskazanie rodzajów zagrożeń, których w związku ze wzrostem skali migracji z Ukrainy do Polski po 24 lutego 2022 r. się obawiają. Wyniki przedstawiono na wykresie.

Wykres 11. Skala odpowiedzi udzielonych na Pytanie 6: „Jakiego rodzaju są to zagrożenia?” (N = 27)



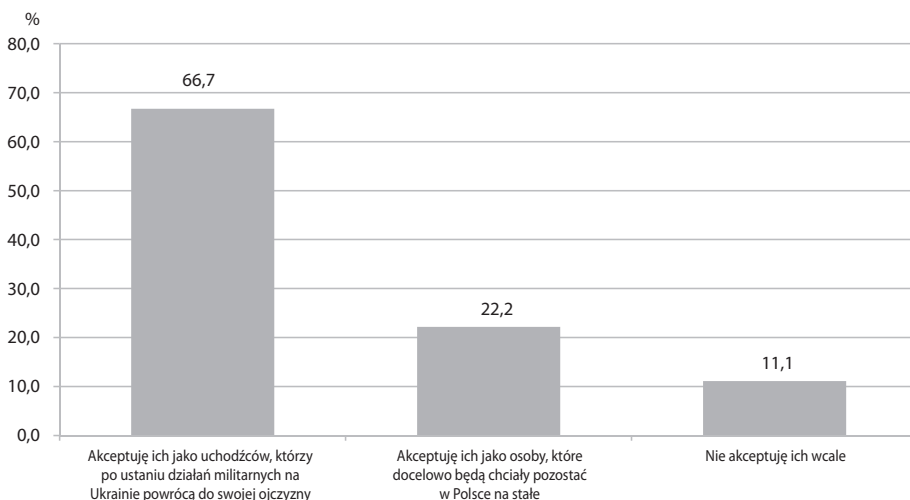
Źródło: opracowanie własne.

Wyniki badań wykazały, że w zdecydowanej większości, potencjalnych największych zagrożeń bezpieczeństwa RP wynikających z migracji z Ukrainy po 24 lutego 2022 r., respondenci dopatrują się w nadmiernym obciążeniu systemu polityki socjalnej oraz możliwości negatywnego wpływu tego zjawiska na rynek pracy, poprzez faworyzowanie przy zatrudnieniu pracowników ukraińskich, kosztem polskich. Do kategorii „inne” zakwalifikowano odpowiedzi związane z obawami respondentów co do nadmiernego obciążenia polskiego

systemu służby zdrowia. Ogólną ocenę percepcji respondentów można zatem w przypadku tego pytania ocenić jako negatywną.

W pytaniu siódmym respondenci zostali poproszeni o ocenę własnej skali dystansu społecznego wobec obywateli Ukrainy przybyłych do Polski wskutek inwazji Federacji Rosyjskiej z 2022 r. Wyniki przedstawiono na wykresie.

Wykres 12. Skala odpowiedzi udzielonych na Pytanie 7: „Jaka jest skala Pana/Pani dystansu społecznego wobec obywateli Ukrainy przybyłych do Polski wskutek inwazji Federacji Rosyjskiej z 2022 r.?” (N = 27)



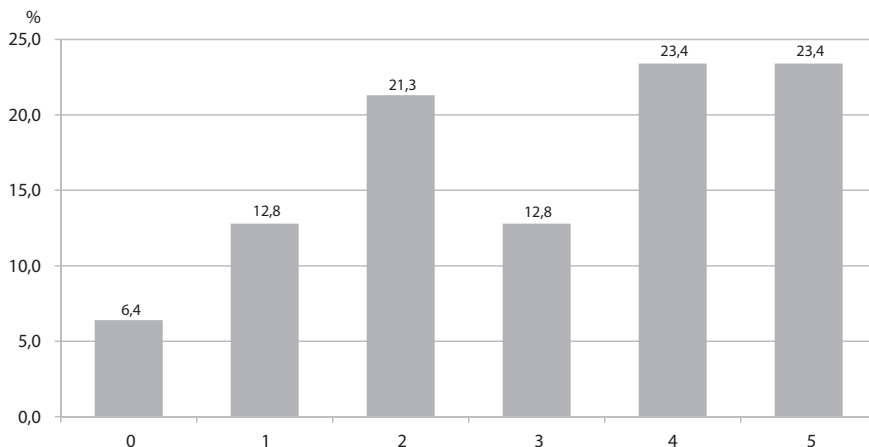
Źródło: opracowanie własne.

Wyniki badań wykazały, że zdecydowana większość respondentów (66,7%) jest otwartych na udzielanie pomocy humanitarnej migrantom z Ukrainy, którzy w celu ochrony zdrowia i życia przybyli do Polski wskutek inwazji Federacji Rosyjskiej z 2022 r., lecz czasowo ograniczonej tylko do momentu, w którym osoby te będą mogły powrócić do swojej ojczyzny wskutek ustabilizowania sytuacji militarnej. W znacznie mniejszym stopniu (22,2%) respondenci wyraziliby chęć, aby osoby te pozostały w Polsce na stałe.

Trzecia, ostatnia część ankiety została poświęcona zbadaniu percepcji respondentów w zakresie oceny działań władz Rzeczypospolitej Polskiej wobec obywateli Ukrainy przybywających do Polski wskutek inwazji Federacji Rosyjskiej z 2022 r.

W pytaniu ósmym respondenci zostali poproszeni o ocenę w skali od „0” do „5” działań władz Polski wobec obywateli Ukrainy przybywających do Polski wskutek inwazji Federacji Rosyjskiej z 2022 r. (0 jako negatywnych, 5 jako bardzo pozytywnych). Wyniki przedstawiono na wykresie.

Wykres 13. Skala odpowiedzi udzielonych na Pytanie 8: „Proszę ocenić w skali od 0 do 5 działania władz Polski wobec obywateli Ukrainy przybywających do Polski wskutek inwazji Federacji Rosyjskiej z 2022 r.? (0 jako negatywne, 5 jako bardzo pozytywne)” (N = 47)



Źródło: opracowanie własne.

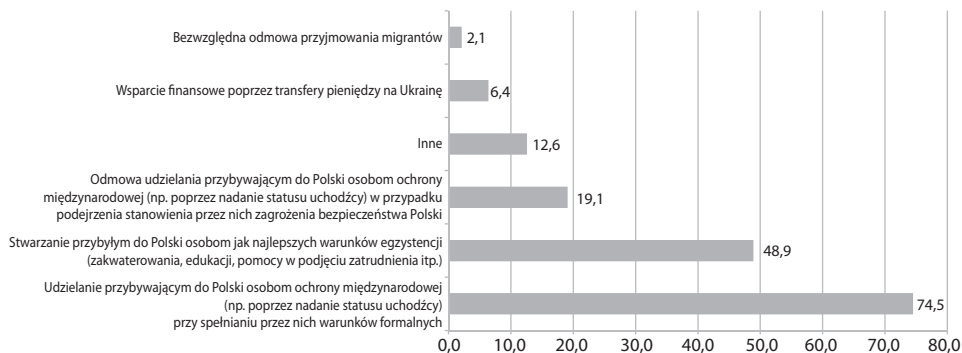
Wyniki badań wykazały, że w większości ocena ta ma charakter pozytywny (ocena „4”) i bardzo pozytywny (ocena „5”).

W pytaniu dziewiątym, mającym charakter pytania otwartego, respondenci zostali poproszeni o uzasadnienie oceny wskazanej w odpowiedzi na pytanie ósme.

Do kategorii pozytywnych odpowiedzi należy zaliczyć wysoką ocenę działań organów władzy RP w odpowiedzi na wzrost skali migracji z Ukrainy. Według większości respondentów okazały się one adekwatne – zwłaszcza w zakresie rozwiązań administracyjno-prawnych, służących zapewnieniu migrantom optymalnych warunków socjalno-bytowych. Część respondentów oceniła jednak wdrożone działania jako zbyt zaawansowane pod względem poniesionych przez państwo nakładów finansowych oraz przekroczenie w ich ramach granicy działań o charakterze wyłącznie humanitarnym.

W ostatnim, dziesiątym pytaniu ankiety, stanowiącym pytanie wielokrotnego wyboru, respondenci zostali poproszeni o wskazanie opinii na temat tego, jakie ich zdaniem powinno być stanowisko władz Polski wobec obywateli Ukrainy przybywających do Polski wskutek inwazji Federacji Rosyjskiej z 2022 r. Wyniki przedstawiono na wykresie.

Wykres 14. Skala odpowiedzi udzielonych na Pytanie 10: „Jakie Pana/Pani zdaniem powinno być stanowisko władz Polski wobec obywateli Ukrainy przybywających do Polski wskutek inwazji Federacji Rosyjskiej z 2022 r. (pytanie wielokrotnego wyboru)?” (N = 47) (w %)



Źródło: opracowanie własne.

Wyniki badań okazały się zbieżne z wynikami uzyskanymi za pomocą analizy odpowiedzi na pytanie siódme. W tym przypadku ponownie potwierdziła się otwartość respondentów na udzielanie migrantom z Ukrainy pomocy humanitarnej w formie zapewnienia niezbędnych warunków socjalno-bytowych oraz ochrony międzynarodowej, lecz przy spełnieniu przez nich wszystkich warunków formalnych.

Dyskusja

Analiza odpowiedzi z pierwszej części ankiety, dotyczącej skali i rodzajów kontaktu z obywatelami Ukrainy w Polsce po 24 lutego 2022 r. pokazała, że zdecydowana większość respondentów (ponad 93,6%) zadeklarowała, że miała taki kontakt. Zdecydowana większość respondentów (81,8%) zadeklarowała także, że wedle ich wiedzy, większość z ukraińskich migrantów, z którymi mieli kontakt przybyła do Polski wskutek inwazji Federacji Rosyjskiej. Najczęstszą (43,2%) formą kontaktu było bezpośrednie udzielanie im pomocy humanitarnej. Wyniki te potwierdzają zatem tendencję, które można zaobserwować na podstawie analizy danych statystycznych UNHCR oraz Urzędu do Spraw Cudzoziemców, dotyczącą stale wzrastającej liczby obywateli Ukrainy w Polsce, w tym za sprawą inwazji Federacji Rosyjskiej na Ukrainę. Ponieważ jak wspomniano we wstępie, wzrost skali migracji z Ukrainy do Polski jest obserwowany od wielu lat, wzrasta także poziom ich udziału w życiu społecznym. Potwierdzenie tego stanowi deklaracja respondentów co do służbowej oraz

towarzyskiej formy kontaktów z obywatelami Ukrainy w Polsce, co stanowi dowód ich pogłębiającej się integracji z polskim społeczeństwem.

Analiza odpowiedzi z drugiej części ankiety, dotyczącej oceny wzrostu skali migracji z Ukrainy do Polsce po 24 lutego 2022 r. jako potencjalnego zagrożenia bezpieczeństwa pokazała, że większość (57,4%) respondentów ocenia przytoczone zjawisko jako zagrożenie bezpieczeństwa. W większości przypadków była to ocena „4” (33,3%) oraz „3” (29,6%) w pięciostopniowej skali. W kontekście przyjętych założeń metodologicznych należy zatem stwierdzić, że przyjęta przed realizacją badań empirycznych hipoteza główna o brzmieniu: „W percepcji respondentów wzrost skali migracji obywateli Ukrainy do Polski wskutek inwazji Federacji Rosyjskiej z 2022 r. nie stanowi istotnego zagrożenia bezpieczeństwa Rzeczypospolitej Polskiej”, została wobec takiej oceny obalona. Jako zdecydowanie największe zagrożenia respondenci wskazali te o charakterze ekonomicznym: nadmierne obciążanie przez migrantów systemu opieki socjalnej (co stanowi potwierdzenie pierwszej hipotezy szczegółowej) oraz możliwość marginalizowania Polaków na rynku pracy za sprawą preferowania przy zatrudnianiu obywateli Ukrainy. Na podstawie analizy wielu wyników badań percepcji respondentów dotyczącej migrantów, można jednak zaobserwować, że obok poczucia zagrożenia przestępczością, bądź terroryzmem, najczęściej wskazywanymi zagrożeniami są właśnie te, odnoszące się do opieki socjalnej rynku pracy. Przyczyną tego może być stereotypowe postrzeganie migrantów, jako osób które przybywając do danego państwa nie chcą podejmować pracy, przy jednoczesnej działalności przestępczej.

Pomimo odczuwania zagrożenia ze względu na wzrost skali migracji z Ukrainy do Polski, respondenci jednocześnie w zdecydowanej większości (66,7%) zadeklarowali akceptację wobec udzielania ukraińskim migrantom pomocy humanitarnej, lecz tylko do momentu kiedy będzie to niezbędne, a więc ustania zagrożenia militarnego na Ukrainie, umożliwiającego powrót migrantów do swojej ojczyzny. Jednak wobec deklaracji dotyczącej akceptacji pozostania tych osób w Polsce na stałe przez 22,2% respondentów, skalę dystansu społecznego respondentów wobec migrantów z Ukrainy należy ocenić jako wysoką.

Analiza odpowiedzi z trzeciej części ankiety, dotyczącej percepcji respondentów wobec działań władz Polski wobec obywateli Ukrainy przybywających do Polski wskutek inwazji Federacji Rosyjskiej z 2022 r., pokazała, że większość respondentów (łącznie 46,8%) oceniła te działania pozytywnie (na ocenę „4” lub „5” w skali od „0” do „5”), co stanowi potwierdzenie drugiej hipotezy szczegółowej. W uzasadnieniu swojej oceny respondenci wskazywali na szybką reakcję władz Polski na analizowaną w artykule sytuację i adekwatny zakres działań administracyjnych w kontekście skali potrzeb. Część respondentów

oceniła jednak te same działania jako zbyt intensywne i przekraczające swoim charakterem zakres pomocy humanitarnej. Wyniki badań wykazały jednak, że zdecydowana większość respondentów (74,5%) jest otwartych na udzielanie przybywającym do Polski migrantom z Ukrainy ochrony międzynarodowej, lecz przy spełnieniu przez nich warunków formalnych. Obserwacja ta jest zatem zgodna z obserwacją dotyczącą wyników odpowiedzi udzielonych na pytanie siódme, w którym respondenci również wyrazili otwartą postawę wobec udzielania pomocy humanitarnej potrzebującym jej osobom.

Podsumowanie

Ogólną ocenę dotyczącą użyteczności zrealizowanych badań percepcji respondentów należy uznać za wysoce pozytywną, bowiem na wszystkie pytania (za wyjątkiem tzw. pytań filtrujących) odpowiedzi udzieliło 100% respondentów.

Wyniki badań mają w kontekście percepcji wzrostu skali migracji obywateli Ukrainy do Polski wskutek inwazji Federacji Rosyjskiej z 2022 r. dwojaki charakter. Z jednej strony wskazują, iż w percepcji respondentów wzrost skali migracji z Ukrainy do Polski może stanowić potencjalne zagrożenie bezpieczeństwa. Z drugiej strony respondenci pozytywnie ocenili działania organów władzy publicznej Rzeczypospolitej Polskiej wobec analizowanego zjawiska.

Najważniejsze wnioski płynące z przeprowadzonych badań pilotażowych dotyczących percepcji respondentów wobec wzrostu skali migracji z Ukrainy do Polski wskutek inwazji Federacji Rosyjskiej z 2022 r. w kontekście wynikających z niej potencjalnych zagrożeń bezpieczeństwa są następujące:

- zdecydowana większość respondentów miała po 24 lutego 2022 r. na terenie Polski kontakt z obywatelami Ukrainy;
- w większości były to osoby przybyłe do Polski wskutek inwazji Federacji Rosyjskiej;
- respondenci ocenili analizowany wzrost skali migracji jako do Polski jako potencjalne zagrożenie bezpieczeństwa;
- jednocześnie w większości pozytywnie ocenili działania organów władzy publicznej RP, podjęte wobec analizowanej sytuacji;
- zadeklarowali także otwartość na udzielanie potrzebującym pomocy humanitarnej oraz ochrony międzynarodowej, lecz w zakresie ograniczającym się do niezbędnej pomocy i przy spełnieniu przez ukraińskich migrantów warunków formalnych.

Ze względu na dynamikę i stałą ewolucję analizowanej w artykule sytuacji, należy zaznaczyć, że treść publikacji odzwierciedla percepcję respondentów

mającą miejsce w okresie prowadzenia badań, tj. marca–maja 2022 r. Z tego względu nie wyczerpuje zatem w pełni rozważań na temat analizowanego zjawiska. W związku ze stałą (ze względu na nadal toczące się działania zbrojne na Ukrainie – stan na grudzień 2022 r.) aktualnością analizowanej problematyki, publikacja może natomiast stanowić źródło do dalszych badań nad poruszoną w artykule tematyką, zwłaszcza w kontekście kontynuowania badań z wykorzystaniem większej próby badawczej.

Bibliografia

- Bińkowski J., *Ukraińska imigracja do Polski. Analiza zjawiska w kontekście sytuacji na rynku pracy*, Warszawa–Wojnowice 2017.
- Jaroszewicz M., Małynowska O., *Najnowsza migracja z Ukrainy do Polski: (nie)stały fenomen?*, Warszawa 2018.
- Klimek D., *Funkcja ekonomiczna migracji zarobkowej z Ukrainy do Polski*, Łódź 2015.
- Lubicz Miszewski M., *Imigranci z Ukrainy w Polsce uwarunkowania społeczno-kulturowe i wyzwania dla bezpieczeństwa*, t. III, Wrocław 2020.
- Staniszewski R., *Społeczna percepcja uchodźców z Ukrainy, migrantów oraz działań podejmowanych przez rząd Mateusza Morawieckiego*, Warszawa 2022.