

Wojciech Jakubowski*

Monokracja policentryczna w III Rzeszy – glosa do Franciszka Ryszki rozważań o „państwie stanu wyjątkowego”

Polycentric Monocracy of the Third Reich

STUDIA I ANALIZY

Słowa kluczowe: Adolf Hitler, państwo totalne, magna latrocinia, III Rzesza Niemiecka, NSDAP

Keywords: Adolf Hitler, Total state, magna latrocinia, Third Reich, NSDAP

Abstrakt: Celem artykułu jest przedstawienie istoty systemu rządów państwa narodowosocjalistycznego oraz sformułowanie jego systemowej charakterystyki. Analiza, oparta na źródłach normatywnych i kompetentnej literaturze przedmiotu, doprowadziła do sformułowania wniosku, że cechą powyższych przemian było ukształtowanie się zorientowanego ideologicznie systemu monokracji policentrycznej. W tekście oparto się na konceptualizacji kategorii „państwa stanu wyjątkowego” dokonanej przez Franciszka Ryszkę. W II części artykułu scharakteryzowano syntetycznie narodowosocjalistyczne imperium w okupowanej Europie, wskazując na osobliwości prawn-administracyjne poszczególnych terytoriów.

Abstract: The aim of this paper are to present the essence of the Nazi system of government and to create its system characteristics. The analysis, based on normative sources and key literature, allowed to conclude that the effect of the process of transformation of the described phenomenon led to the emergence of ideologically-orientated polycentric monocracy. The article is based on the Franciszek Ryszka's conceptualization of the “martial law State”. In the following chapters of the paper a synthetic characteristics of the Nazi empire in occupied Europe was drafted up, including the legal and administrative peculiarities of particular territories. The article is accompanied by the tabular index of hierarchy of official ranks in Third Reich.

* ORCID ID: <https://orcid.org/0000-0003-2832-611X>, profesor doktor habilitowany, Instytut Nauk Politycznych, Uniwersytet Warmińsko-Mazurski w Olsztynie. Email: wj.jakubowski@uw.edu.pl.

Wprowadzenie

Narodowy socjalizm pojawił się i rozwinął jako ruch protestu przeciw klęsce Niemiec w I wojnie światowej, kładącej kres ekspansjonizmowi cesarstwa, przeciw systemowi wersalsko-waszyngtońskiemu oraz kryzysowi pierwszych lat powojennych. Narodowy socjalizm – jako ideologia pokonanych, rozczarowanych i spragnionych odwetu – był przepełnionym nienawiścią i programem negacji powojennego ładu w Europie i na świecie.

Punkt wyjścia: cel instytucji państwa według A. Hitlera

Państwo jest środkiem do celu. Jego cel polega na zachowaniu i popieraniu istot posiadających wspólne cechy fizyczne i duchowe. Na to zachowanie składa się przede wszystkim samo utrzymanie rasy i stworzenie warunków do swobodnego rozwoju wszystkich drzemających w niej sił. Część tych sił zawsze będzie służyć przede wszystkim zachowaniu życia biologicznego, a tylko pozostała popieraniu dalszego rozwoju duchowego.

Państwa, które nie służą temu celowi, są ułomne, więcej – są potworkami.

My, narodowi socjaliści, musimy dokonać wyraźnego rozróżnienia między państwem jako naczyniem, a rasą jako jego zawartością. Naczynie to tylko wówczas spełnia swoją funkcję, gdy może zachować i chronić zawartość; w innym przypadku jest bezwartościowe.¹

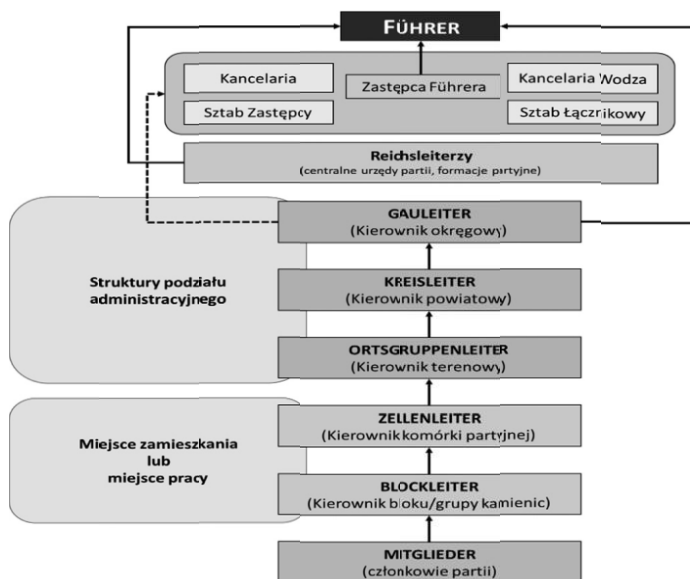
Przywódca narodowego socjalizmu, Adolf Hitler (1889–1945), koncentrował swą uwagę wokół kwestii konieczności obrony czystości rasy, opartych na naiwnych i pseudonaukowych obserwacjach przyrody oraz misji rasowej narodu niemieckiego, wobec której państwo staje się jedynie narzędziem w jego służbie, to jest w służbie jedności rasowej. Jednym z najbardziej istotnych składników propagandy hitlerowskiej był skrajny nacjonalizm i rasizm. Prowadził on w prostej linii do uzasadnienia podbojów innych państw oraz prawa do narodowego rozwiązania wszystkich kwestii społecznych. Zadania te realizował Hitler poprzez system władzy, w którym szczególną rolę odegrała Narodowosocjalistyczna Niemiecka Partia Robotników (NSDAP²), rozbudowany system aparatu ucisku i armia. W państwie narodowosocjalistycznym jednostka była albo uległa

¹ A. Hitler, *Mein Kampf*, Berlin 1942.

² Rozwiązana na mocy Ustawy Nr 2 Sojuszniczej Rady Kontroli o rozwiązaniu i likwidacji organizacji narodowosocjalistycznych z dnia 10.10.1945 roku.

państwu, albo represjonowana. Wszystkie elementy życia publicznego i prywatnego były nadzorowane przez wszechobecne organizacje partyjne i agencję tajnej policji³

Struktura organizacyjna NSDAP



Źródło: opracowanie własne.

Magna latrocinia – rządy bandy zbójców

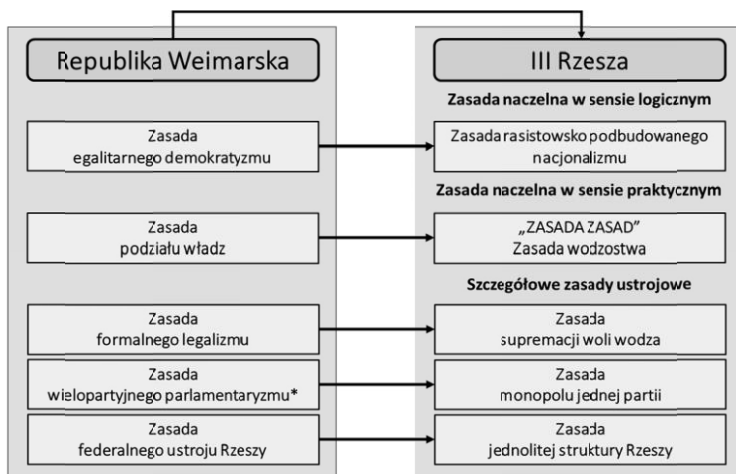
Polityka musi być działaniem na rzecz sprawiedliwości i tworzeniem w ten sposób podstawowych przesłanek dla pokoju. Oczywiście polityk będzie szukał sukcesu, bez którego nie byłoby możliwe skuteczne działanie polityczne. Sukces podporządkowany jest jednak kryterium sprawiedliwości, woli przestrzegania prawa i znajomości prawa. Sukces może również omamić, otwierając drogę do zafałszowania prawa, do niszczenia sprawiedliwości. „Czymże są więc wyzute ze sprawiedliwości państwa, jeśli nie wielkimi bandami zbójców?” – powiedział św. Augustyn (*Remota itaque iustitia quid sunt regna nisi magna latrocinia?*, *De civitate Dei*, IV, 4, 1).

My, Niemcy, wiemy z własnego doświadczenia, że słowa te nie są czczymi pogrozkami. Przeżyliśmy odłączenie się władzy od prawa, przeciwstawienie się władzy prawu, podeptanie przez nią prawa, tak iż państwo stało się narzędziem

³ Jakkolwiek jest faktem, że celowo rozpuszczano plotki o „wszechwiedzy” Gestapo, co było mocno przesadzone, ale sprzyjało tworzeniu atmosfery społecznego lęku.

niszczenia prawa – stało się bardzo dobrze zorganizowaną bandą złoczyńców, która mogła zagrozić całemu światu i zepchnąć go na skraj przepaści.⁴

Zasady ustrojowe Rzeszy wg Konstantego Grzybowskiego⁵



Źródło: opracowanie na podstawie K. Grzybowski, *Ustrój polityczny Trzeciej Rzeszy*, [w:] *Encyklopedia nauk politycznych (Zagadnienia społeczne, polityczne i gospodarcze)*, Warszawa 1939, t. IV, z. I, s. 64.

Państwo wodzowskie (stan zorganizowanego chaosu)

Prawo – w tym systemie – ustępuje na rzecz decyzji organu władzy, nie skrepowanego niczym innym niż własnym uznaniem na samej górze, im niżej zaś – poleceniem płynącym z góry. *Polecenia od góry do dołu, odpowiedzialność od dołu do góry* – tak brzmiała we własnym pojęciu hitlerowska *zasada wodzostwa*, niezbyt oryginalna wprawdzie, bo skopiowana z zasad armii pruskiej, czego zresztą sam Hitler nie ukrywał.⁶

Syntezą ideologii nazizmu była zasada charyzmatycznej władzy wodza (*Führerprinzip*), którego uosabiał Hitler⁷. Zasada wodzostwa znalazła swój syntetyczny wyraz w dyktaturze Hitlera realizowanej przez rozbudowany do

⁴ Przemówienie Benedykta XVI do posłów Sejmu Federalnego (Bundestagu) wygłoszone w dniu 22 września 2011 r. w dawnej siedzibie Reichstagu w Berlinie (*Reichstagsgebäude*).

⁵ Koncepcja sformułowana przed wybuchem II wojny światowej.

⁶ F. Ryszka, *Państwo stanu wyjątkowego*, Warszawa 1984.

⁷ Kanclerz Rzeszy (*Reichskanzler*) – 30 stycznia 1933, Führer i Kanclerz Rzeszy (*Führer und Reichskanzler*) – 2 sierpnia 1934, Najwyższy Sędzia Rzeszy (*Oberster Gerichtsherr*) – 26 kwietnia 1942.

monstrualnych rozmiarów aparat biurokracji państwowej i partyjnej. Bardzo celną charakterystykę konstytucyjnej funkcji Führera sformułował, jeszcze w trakcie wojny, F. Neumann w klasycznej skądinąd pracy „Behemot”:

Adolf Hitler jest najwyższym wodzem. Łączy funkcje najwyższego prawodawcy, najwyższego administratora i najwyższego sędziego. W jego osobie zjednoczona jest władza państwowa, naród i ruch. Początkowo Führer był tylko kanclerzem, bardziej bezwzględny od wszystkich swoich poprzedników, a na podstawie ustawy o pełnomocnictwach z 1933 r.⁸ miał większą niż oni władzę, ale był jednym z wielu aktorów; jego dekrety wymagały kontrasygnaty ministrów i często mógł działać jedynie za pośrednictwem prezydenta von Hindenburga. Po śmierci Hindenburga urzędy prezydenta i kanclerza połączono (wówczas Führer i kanclerz Rzeszy, a od lipca 1939 r. po prostu Führer), ster państwa przekazano zaś w ręce jednej osoby.⁹

W przeddzień spodziewanej śmierci prezydenta Hindenburga (†2 sierpnia 1934) Hitler połączył tedy urzędy głowy państwa i szefa rządu i stanął na czele Niemiec z tytułem wodza i kanclerza Rzeszy¹⁰. W dniu 13 grudnia 1934 roku rząd Rzeszy przyjął tajną *Ustawę o następcy Führera i kanclerza Rzeszy*, która zakładała, że „aż do uchwalenia nowej konstytucji Rzeszy Niemieckiej Führer i kanclerz Rzeszy wyznacza następcę na wypadek swojej śmierci lub innego zakończenia urzędowania na stanowiskach prezydenta i równocześnie kanclerza Rzeszy”. 19 grudnia 1934 roku wyznaczono następcę w osobie H. Göringa, który tym samym został formalnie drugą osobą w państwie¹¹. Kontynuując wywód Neumanna:

⁸ W dniu 24 marca 1933 roku Reichstag uchwalił *Ustawę o zabezpieczeniu narodu i państwa przed nieszczęściem – Gesetz zur Behebung der Not von Volk und Reich*, tzw. *Ustawę o pełnomocnictwach dla rządu Rzeszy – Ermächtigungsgesetz* (RGBl., Bd 1933, Teil I, Nr. 25, S. 141). Gabinet otrzymał nieograniczone kompetencje na okres czterech lat, to jest do 1 kwietnia 1937 roku. Art. 1 przenosił kompetencje wydawania aktów normatywnych z Reichstagu na rząd Rzeszy. Art. 2 przekazywał rządowi również prawo do przeprowadzania koniecznych zmian w konstytucji. Przyp. WJ.

⁹ F. Neumann, *Behemot. Narodowy socjalizm: ustrój i funkcjonowanie 1933–1944*, Warszawa 2016, s. 98.

¹⁰ *Gesetz über das Staatsoberhaupt des Deutschen Reiches vom 1. August 1934*; RGBl 1934 I S. 747. Ustawa faktycznie uchylała art. 41 Konstytucji Rzeszy z 1919 roku. Ustawa dotyczyła imiennie Adolfa Hitlera („Das Amt des Reichspräsidenten wird mit dem des Reichskanzlers vereinigt. Infolgedessen gehen die bisherigen Befugnisse des Reichspräsidenten auf den Führer und Reichskanzler Adolf Hitler über”), z czego wyciągano wniosek, że połączenie urzędów prezydenta i kanclerza Rzeszy miało obowiązywać tylko za jego życia.

¹¹ Wskazany ponownie jako następcą na wypadek śmierci Führera i kanclerza Rzeszy w mowie do Reichstagu (*Reichstagserklärung*) w dniu 1 września 1939 roku; powołany formalnie na mocy tajnego dekretu (*Erlaß des Führers und Reichskanzlers*) z 29 czerwca 1941 roku. Por. *Akten der Reichskanzlei. Regierung Hitler*, t. II, przyp. 4 na s. 1385.

Osoba ta jest Führerem dożywotnio, mimo że nikt nie wie, skąd wywodzone są jego uprawnienia konstytucyjne. Jest on niezależny od wszystkich innych instytucji, nie musi więc składać przed parlamentem przysięgi konstytucyjnej (i nie zrobił tego) [...]. Nie może zostać złożony z urzędu [...]. Nie kieruje on trzema urzędami: prezydenta, kanclerza i wodza partii, lecz używa ich, by zademonstrować swoją władzę [...]. Prawem jest wola Führera, a ustawodawstwo stanowi emanację jego władzy [...] Jego władza jest nieograniczona – zarówno pod względem prawnym, jak konstytucyjnym.¹²

Sejm Rzeszy – kluczowy w czasach „weimarskich” organ władzy – pod rządami NSDAP i prezydencją Göringa stał się instytucją fasadową – „najlepiej opłacanym męskim chórem świata”, którego głównym zadaniem było śpiewanie hymnu dla uczczenia kolejnej przemowy wodza. Zachowując jednak, jak zauważa W. Aftyka, Reichstag i – chwilowo, jak się okazało – Radę Rzeszy¹³ „Hitler zademonstrował, że istnieje ciągłość władzy z jednej strony, ponieważ pozostały instytucje starego systemu państwa, a zapowiedź prolongowania ustawy o pełnomocnictwach wskazywała z drugiej strony, że chciał zachować legitymację oraz wrażenie o legalności swego stanowiska i prawomocność późniejszych działań”¹⁴.

¹² F. Neumann, *Behemot...*, s. 98–99. W podobnym tonie wypowiedział się K. Grzybowski: „Z prawnego punktu widzenia tego rodzaju ustrój jest dyktaturą, albowiem oddaje pełnię władzy w ręce jednego człowieka nie skrupowanego ani wiarą w istnienie pewnych praw naturalnych, ani prawem pozytywnym. Niemcy jednak nie ujmują tego ustroju jako dyktatury, lecz określają go jako wznowienie starogermańskiego stosunku wodza do jego drużyny (*Führer und Gefolgschaft*), w którym wódz ma pełnię władzy nad drużyną, a drużyna ma pełnię zaufania do wodza. Ujmują więc ten stosunek raczej socjologiczno-psychicznie, niż prawnie. Zasady wodzostwa nie ograniczono jednak do najwyższego czynnika w państwie, lecz przeniesiono ją odpowiednio na stosunek kierownika każdej jednostki państwowej do pomocników i ciał kolegialnych w tych jednostkach. W szczególności wszędzie na czele jednostek samorządu terytorialnego, gospodarczego i kulturalnego postawiono *Führera*, który jest bądź mianowany przez Führera Rzeszy, bądź przez swego bezpośredniego przełożonego, bądź też jest *Führerem* z urzędu odpowiedni minister, a więc także czynnik wychodzący z nominacji Führera Rzeszy. Organy kolegialne, współpracujące z takimi *Führerami*, pochodzą bądź z nominacji, bądź też w części wchodzi doń jako wiryliści kierownicy partii hitlerowskiej na dane jednostki terytorialne lub kierownicy odpowiedniej organizacji fachowej partii. Organy te nie mają kompetencji stanowczej, lecz jedynie doradczej, zwykle nie ma w ogóle głosowania tzn. członkowie rady wypowiadają jedynie swoje indywidualne opinie, z których swobodnie i wedle własnego uznania korzysta szef danej jednostki”. K. Grzybowski, *Ustrój polityczny Trzeciej Rzeszy...*, s. 65. W cytowanym fragmencie uwspółcześniono pisownię.

¹³ *Gesetz über die Aufhebung des Reichsrats vom 14. Februar 1934*; RGBl. 1934 I S. 89.

¹⁴ W. Aftyka, *Nazizm. Struktura władzy*, Warszawa 2017, s. 34.

Dyktatura wodza była – co do zasady – nie do pogodzenia z tradycyjnie federalnym ustrojem Rzeszy. W krótkim czasie narodowi socjaliści opanowali rządy krajowe i rychło przystąpili do przebudowy i skrajnej centralizacji władzy, nawet jeżeli zachowano pewne pozory¹⁵. Ustanowiono instytucję namiestników Rzeszy, które to funkcje powierzano z reguły gauleiterom NSDAP¹⁶. Obowiązki namiestnika w największym kraju – Prusach – rychło przejął sam kanclerz. Systematycznie też przeprowadzano ujednoczenie krajowych resortów pruskich z resortami Rzeszy.

Nazyfikacja krajów Rzeszy

Jakkolwiek władza wodza kłóciła się z instytucjami demokracji liberalnej właściwymi okresowi Republiki Weimarskiej, to przecież reżim hitlerowski, dla podbudowania własnej legitymizacji, odwoływał się okazjonalnie do instytucji referendum:

- głosowanie ludowe w sprawie wystąpienia z Ligii Narodów,
- głosowanie ludowe w sprawie połączenia urzędów prezydenta i kanclerza Rzeszy („tak” – 89,93%; „nie” – 10,07%) w dniu 19 sierpnia 1934 roku, które było pomyślane jako plebiscytarny sprawdzian osobistej popularności Führera,
- głosowanie ludowe w sprawie przyłączenia Nadrenii,
- głosowanie ludowe w sprawie zatwierdzenia przyłączenia Austrii do Rzeszy.

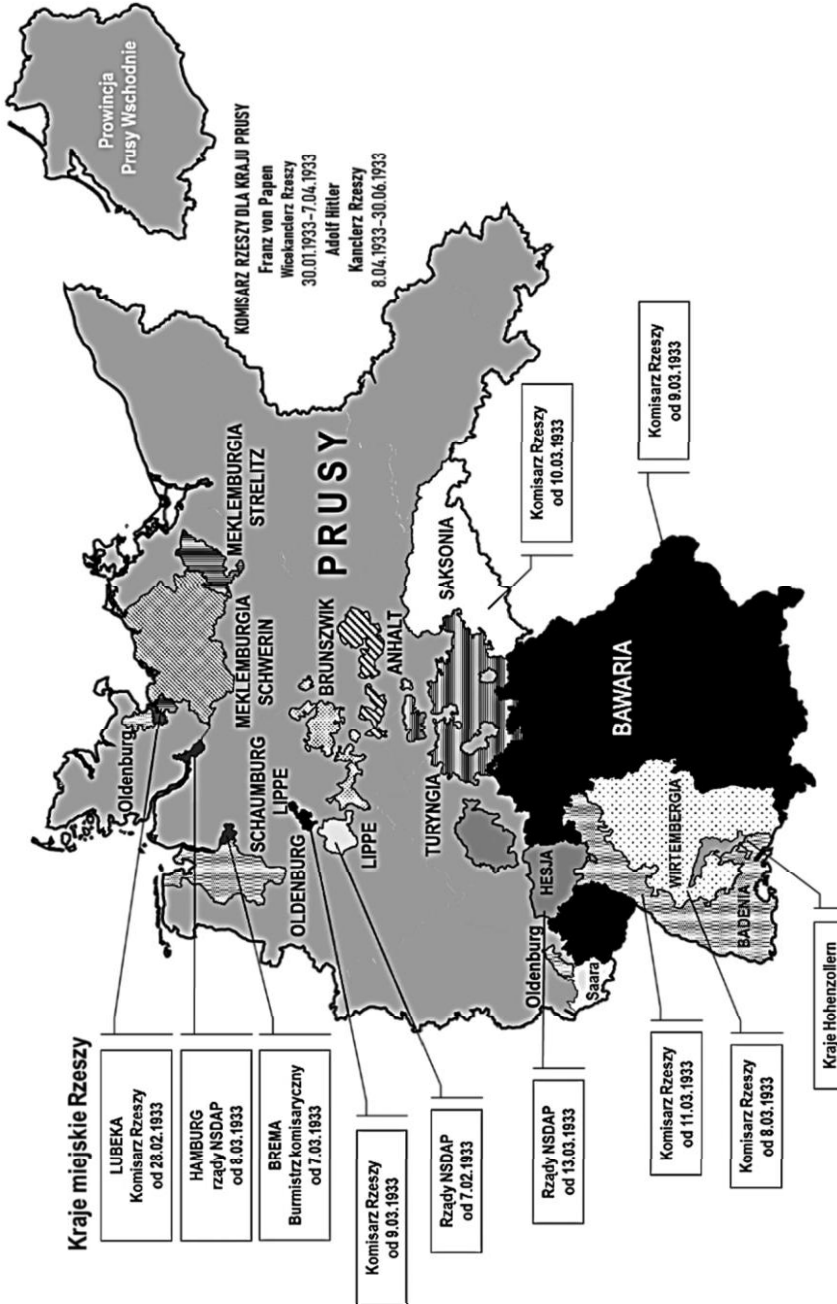
III Rzesza była państwem, które zostało „ukradzione” przez partię. Od dnia 14 lipca 1933 roku, po rozwiązaniu lub samorozwiązaniu wszystkich pozostałych partii, NSDAP była już jedyną legalnie działającą partią polityczną w Rzeszy. NSDAP cieszyła się ustawowo zagwarantowanym monopolem władzy¹⁷. Powstała dwoista państwowo-partyjna struktura zarządzania sferą publiczną. Partia i powiązane z nią organizacje uzyskiwały status instytucji państwowych¹⁸. Wyżsi urzędnicy partyjni obejmowali eksponowane stanowiska w administracji i policji.

¹⁵ *Gesetz über den Neuaufbau des Reichs vom 30. Januar 1934*; RGBL. 1934 I S. 75.

¹⁶ *Vorläufige Gesetz zur Gleichschaltung der Länder mit dem Reich vom 31. März 1933*; RGBL. I S. 153. *Zweites Gesetz zur Gleichschaltung der Länder mit dem Reich vom 7. April 1933* („Reichsstatthaltergesetz” – Ustawa o namiestnikach Rzeszy; „Altes Reichsstatthaltergesetz” – stara Ustawa o namiestnikach Rzeszy); RGBL. 1933 I S. 171. *Reichsstatthaltergesetz vom 30. Januar 1935*; RGBL. 1935 I. S. 65.

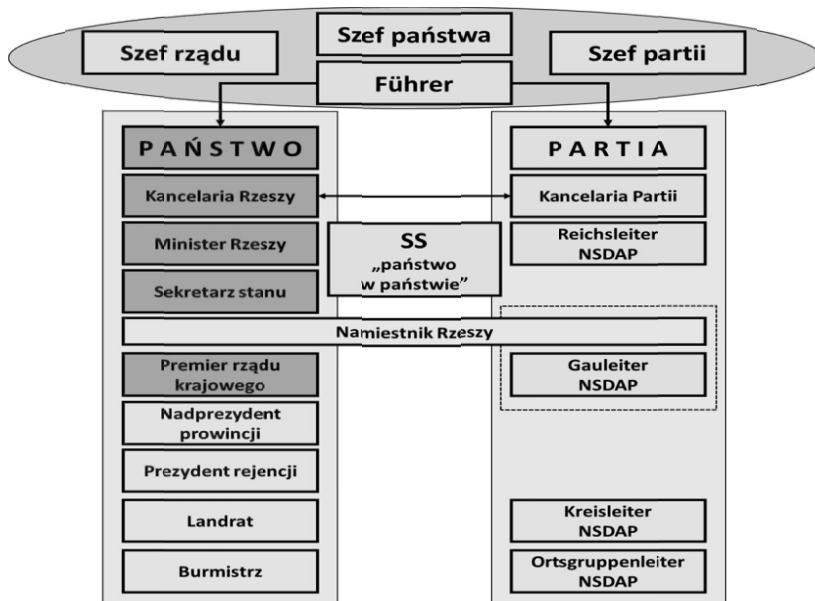
¹⁷ *Gesetz gegen die Neubildung von Parteien vom 14. Juli 1933*; RGBL. 1933 I S. 479.

¹⁸ *Gesetz zur Sicherung der Einheit von Partei und Staat vom 1. Dezember 1933*; RGBL. 1933 I S. 1016.



Źródło: opracowanie własne.

Dualizm partyjno-państwowy w Rzeszy



Źródło: opracowanie własne.

W Reichstagu IX kadencji (II nazistowskiej), wybranym 12 listopada 1933 roku, istniała jedynie frakcja NSDAP (639 posłów) kierowana przez W. Fricka. Deputowani, którzy nie byli członkami partii (22 posłów) wchodzili w skład frakcji jako hospitanicy – „goście” NSDAP (*Gäste der NSDAP-Fraktion*). Izba odbyła łącznie 7 posiedzeń. W Reichstagu III kadencji nazistowskiej, wybranym 20 marca 1936 roku, istniała frakcja NSDAP (722 posłów) oraz było 19 hospitantów. Izba odbyła łącznie 3 posiedzenia. W Wielkoniemieckim już Reichstagu IV kadencji (814 deputowanych) istniała frakcja NSDAP (803 posłów) oraz było 11 hospitantów. Izba odbyła łącznie 8 posiedzeń. Po wyborach uzupełniających (Kraj Sudecki) w Wielkoniemieckim Reichstagu zasiadało 845 członków NSDAP i 10 „gości”¹⁹. W 1939 roku doszło dwóch deputowanych z Okręgu Kłajpedy. Ostatecznie izba osiągnęła liczbę 876 deputowanych. Ostatnie posiedzenie Reichstagu miało miejsce w dniu 26 kwietnia 1942, a w dniu 25 stycznia 1943 roku A. Hitler przedłużył IV kadencję Wielkoniemieckiego Reichstagu do dnia 30 stycznia 1947 roku²⁰. Warto zauwa-

¹⁹ Albert Hackelsberger został pozbawiony mandatu w grudniu 1938 roku.

²⁰ *Gesetz über die Verlängerung der Wahlperiode des Großdeutschen Reichstags*; RGBI, Teil I, S. 65.

żyć, że po przyjęciu *Ustawy o pełnomocnictwach* Sejm Rzeszy zebrał się – do 1945 roku – na 19 posiedzeniach. Reichstag uchwalił w tym czasie 7 ustaw, a rząd Rzeszy – 986. Ostatnią ustawę (*O przyłączeniu Gdańska do Rzeszy*) Reichstag uchwalił w dniu 1 września 1939 roku.

Państwo „perwersji biurokratycznej” (wszechwładna hydra administracyjna)

Perwersja biurokratyczna oznacza, że biurokracji wszystko wolno, aby osiągnąć zamierzony cel. Biurokracja zachowuje dawny konwenans, dawne rytuały, mówi dawnym lub eufemistycznym językiem, ale robi właśnie tak, jak głosi jej powołanie: działać bez względu na straty i szkody wyrządzone innym ludziom. Wtedy gdy celem jest masowa zbrodnia – wystarczy przeczytać uniikalny protokół konferencji w Wannsee w styczniu 1942 r., kiedy dyskutuje się, jak przeprowadzić *Endlösung* – wtedy również nie schodzi ona z wytyczonego toru. *Endlösung* nie stanowi koniecznie *Erlösung*, ale jest najpierw skomplikowanym zadaniem administracyjnym, gdzie najważniejsze są środki: zaopatrzenie, transport, koszty, terminy.²¹

Gabinet Rzeszy nie był rządem w ścisłym tego rozumieniu. Ministrowie odpowiadali jedynie przed Führerem i „byli po prostu kierownikami administracji, którzy mogą zostać zwolnieni według jego uznania”²². Centrum rządowe obejmowało różne kategorie instytucji – od typowo zorganizowanych struktur resortowych po dziwaczne hybrydy (partyjne i państwowe) zazwyczaj dublujące już istniejące dykasteria²³. Tworzyło to całą sieć skomplikowanych zależności i generowało – co oczywiste – przestrzeń do walki o wpływy pomiędzy prominentnymi przedstawicielami reżimu. Odrębnym problemem było powoływanie różnej kategorii nadzwyczajnych organów kolegialnych²⁴, pełnomocników Rzeszy²⁵, pełnomocników Führera i komisarzy Rzeszy²⁶.

²¹ F. Ryszka, *Państwo stanu wyjątkowego*, Warszawa 1984.

²² F. Neumann, *Behemot...*, s. 98.

²³ M.in. urząd Pełnomocnika ds. Planu Czteroletniego.

²⁴ M.in. tzw. „Komisja Trzech” (Bormann, Lammers, Keitel) ds. organizacji totalnego wysiłku wojennego działająca w okresie od 13 stycznia 1943 roku do lipca 1944 roku (rozwiązana po zamachu na Hitlera).

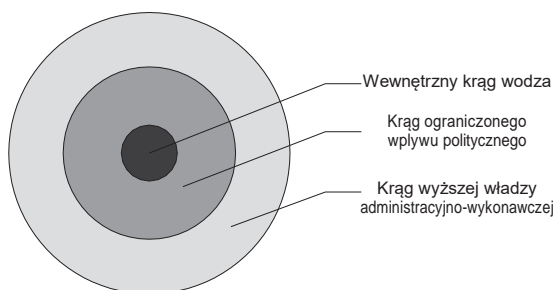
²⁵ Przede wszystkim Pełnomocnik Rzeszy ds. totalnego wysiłku wojennego na froncie ojczyźnianym, ustanowiony w 1944 roku w dobie upadku Rzeszy (Goebbels). Istotną rolę odegrał również Generalny Pełnomocnik ds. Mobilizacji Siły Roboczej (Sauckel).

²⁶ Komisariaty ustanowione w pierwszym okresie dyktatury: Komisarz Rzeszy ds. Ujednolicenia Wymiaru Sprawiedliwości (1933–1934), Komisarz Rzeszy ds. Tworzenia Miejsc

Z biegiem czasu ukształtowała się więc wyraźnie koncentryczna struktura wpływu politycznego:

- rzeczywista władza decyzyjna (*kreatory wodza*) – wewnętrzny krąg Führera;
- ograniczona władza decyzyjna (*zausznicy wodza*) – krąg wpływu politycznego („resorty polityczne”²⁷: Kancelaria Partii, Kancelaria Rzeszy, Ministerstwo Uzbrojenia i Amunicji, Ministerstwo Propagandy, Ministerstwo Spraw Wewnętrznych);
- władza wykonawcza (*marionetki wodza*) – krąg władzy administracyjno-wykonawczej („resorty administracyjne” rządu Rzeszy). Część ministrów resortowych nie spotykała się z kanclerzem miesiącami, a niekiedy nawet latami.

Kręgi władzy w Rzeszy

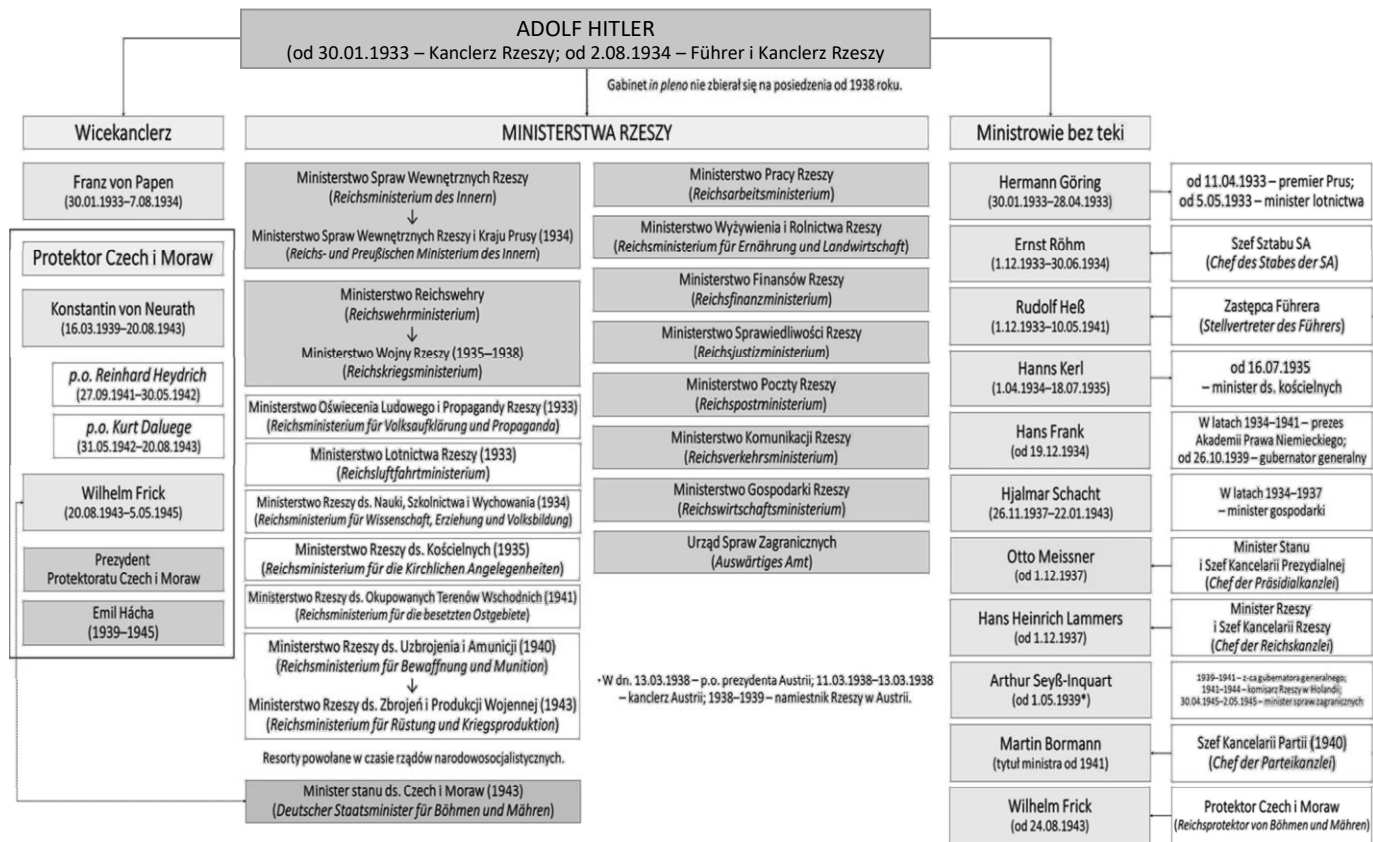


Źródło: opracowanie własne.

Pracy (1933), Komisarz Rzeszy ds. Lotnictwa (1933), Komisarz Rzeszy ds. Ochotniczej Służby Pracy (1933–1945), Komisarz Rzeszy ds. Sportu (1933–1943), Komisarz Rzeszy ds. Klasy Średniej (1933–1942), Komisarz Rzeszy ds. Osiedli (1933–1934), Komisarz Rzeszy ds. Rozwoju Pojazdów Silnikowych (1933–1945), Komisarz Rzeszy ds. Produkcji Mleka i Tłuszczów (1933–1945), Komisarz Rzeszy ds. Gospodarki Surowcowej (1933–1937). W późniejszym okresie powołano komisariaty: Generalny Komisarz Führera ds. Sanitarnych i Zdrowotnych (1942–1944), Komisarz Rzeszy ds. Sanitarnych i Zdrowotnych (1944–1945). W dobie upadku Rzeszy powołano: Komisarza Generalnego ds. Działań Doraźnych w zakresie Zbrojeń i Produkcji Wojennej (1944), Generalnego Pełnomocnika dla Nadrenii i Zagłębia Ruhry (1944), Specjalny Sztab ds. Transportu (1945), Koordynatora Transportu Rzeszy (1945), Komisarza Generalnego ds. Naprawy Kolei Niemieckich (1945).

²⁷ W okresie wojny.

Organizacja władzy rządowej



Źródło: opracowanie własne.

Sieć uwikłań kompetencyjnych¹

„Tradycyjne” resorty Rzeszy

• Urząd Spraw Zagranicznych

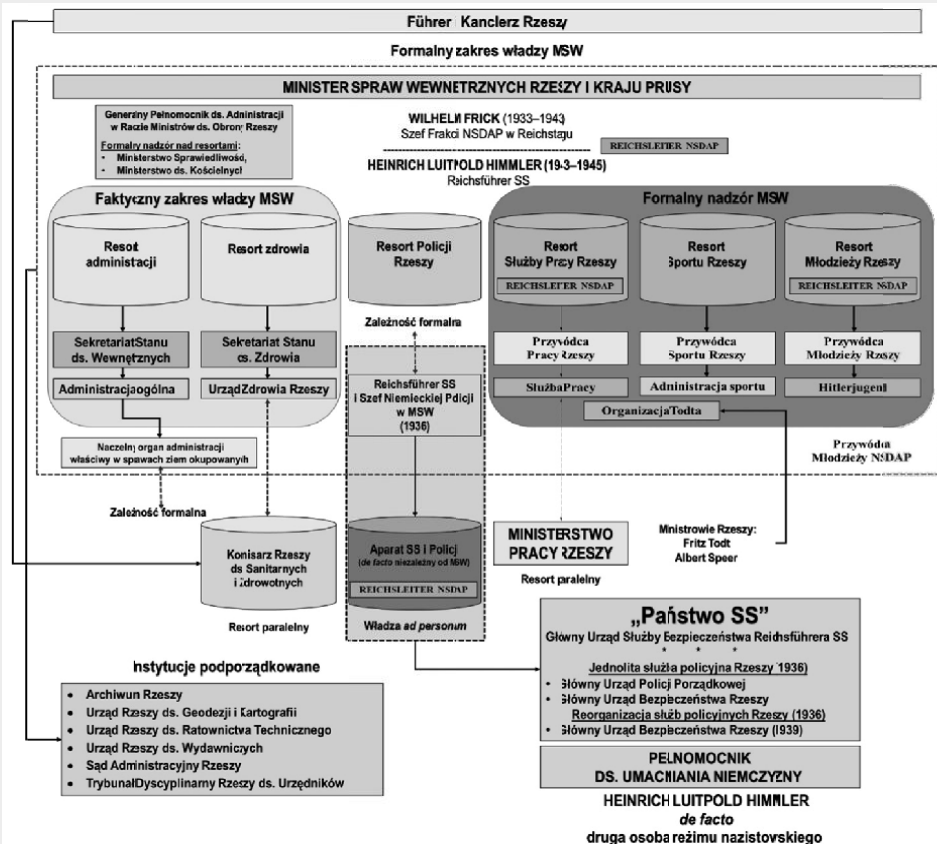
Konkurencyjne instytucje państwowe: Ministerstwo Oświecenia Ludowego i Propagandy: Joseph Goebbels, Ministerstwo ds. Okupowanych Terenów Wschodnich: Alfred Rosenberg, Główny Urząd Bezpieczeństwa Rzeszy: Reinhard Heydrich, Ernst Kaltenbrunner.

Konkurencyjne instytucje partyjne *sensu stricto*: Urząd Spraw Zagranicznych NSDAP: Alfred Rosenberg, Organizacja Zagraniczna NSDAP: Ernst Bohle, Urząd Ribbentropa – 06.1934–02.1938: Joachim von Ribbentrop.

Konkurencyjne instytucje SA (1933–1934): Szef Sztabu SA: Ernst Röhm, Urząd Ministerialny SA: Rolf Reiner.

• Ministerstwo Spraw Wewnętrznych²

Organizacja resortu spraw wewnętrznych



Źródło: opracowanie własne.

– Sekretariat Stanu ds. Zdrowia MSW

Konkurencyjne instytucje państwowe: Generalny Komisarz Führera ds. Sanitarnych i Zdrowotnych, Komisarz Rzeszy ds. Sanitarnych i Zdrowotnych.

- **Reichsführer SS i Szef Niemieckiej Policji w MSW** (1936)

De facto odrębny resort bezpieczeństwa podporządkowany H. Himmlerowi.

- **Przywódca Pracy Rzeszy w MSW**

De facto odrębny resort Służby Pracy podporządkowany K. Hierlowi³.

- **Przywódca Sportu Rzeszy w MSW**

- **Przywódca Młodzieży Rzeszy i Przywódca Młodzieży NSDAP⁴**

- **Ministerstwo Sprawiedliwości**

Konkurencyjne instytucje państwowe: Krajowe resorty sprawiedliwości (do „ujednoczenia” wymiaru sprawiedliwości); Komisarz Rzeszy ds. Ujednoczenia Wymiaru Sprawiedliwości: Hans Frank (25.04.1933–19.12.1934; nast. Minister Rzeszy [bez teki] i „Przywódca Prawa Rzeszy”).

Konkurencyjna instytucja partyjna: Urząd Prawny Rzeszy NSDAP: Hans Frank – urząd zniesiony 20.09.1942.

Konkurencyjna instytucja publiczna: Akademia Prawa Niemieckiego: Hans Frank (1933–1942).

- **Ministerstwo Finansów**

Konkurencyjna instytucja państwowa: Urząd Pełnomocnika ds. Planu Czteroletniego: Hermann Göring.

- **Ministerstwo Gospodarki⁵**

Konkurencyjna instytucja państwowa: Urząd Pełnomocnika ds. Planu Czteroletniego: Hermann Göring.

Od 2.09.1943 roku (data wydania dekretu o koncentracji produkcji wojennej) resort odpowiadał za bliżej nieokreśloną „zasadniczą politykę gospodarczą”. Cała gospodarka – z wyłączeniem rolnictwa i (do początku 1944 roku) produkcji samolotów – znalazła się w gestii ministerstwa Speera. Ministerstwo Gospodarki odpowiadało ponadto za dostarczanie i rozdział dóbr konsumpcyjnych oraz sprawowało nadzór nad instytucjami kredytowymi.

- **Ministerstwo Wyżywienia, Rolnictwa i Leśnictwa⁶**

Konkurencyjna instytucja państwowa: Urząd Pełnomocnika ds. Planu Czteroletniego: Hermann Göring; Urząd Leśnictwa Rzeszy: Hermann Göring.

- **Ministerstwo Pracy**

Konkurencyjne instytucje państwowe: Służba Pracy Rzeszy (*Reichsarbeitsführer*): Konstantin Hierl; Niemiecki Front Pracy: Robert Ley.

- **Ministerstwo Poczty⁷**

Konkurencyjna instytucja państwowa: Ministerstwo Oświecenia Ludowego i Propagandy: Joseph Goebbels.

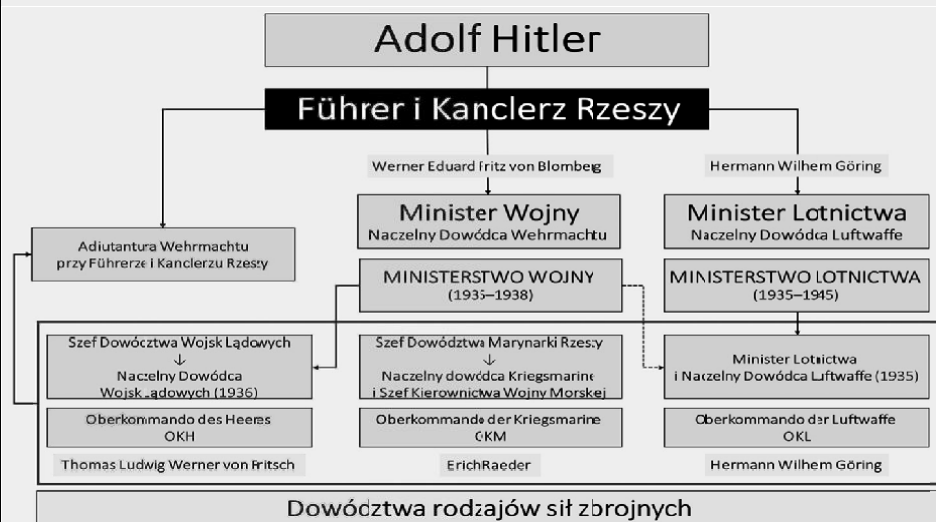
- **Ministerstwo Transportu**

Konkurencyjna instytucja państwowa: Urząd Pełnomocnika ds. Planu Czteroletniego: Hermann Göring.

- **Ministerstwo Reichswehry/Ministerstwo Wojny⁸** (resort zniesiony 5.02.1938 roku⁹)

Konkurencyjne instytucje SA (1933–1934): Szef Sztabu SA: Ernst Röhm, Urząd Ministerialny SA: Rolf Reiner.

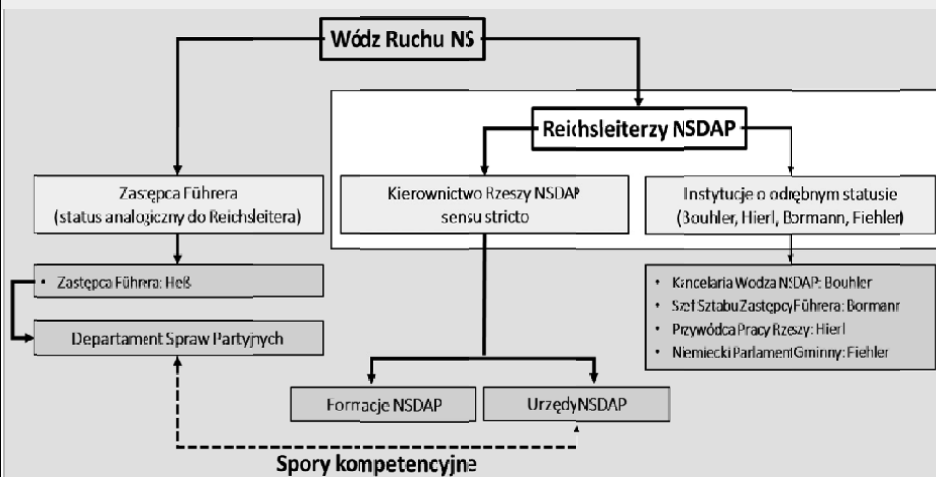
System dowodzenia siłami zbrojnymi w latach 1935–1938



Źródło: opracowanie własne

Minister bez teki

- **Minister Rzeszy – Zastępca Führera ds. kierownictwa partyjnego**¹⁰ (1933–1941)



Źródło: opracowanie własne.

- **Minister Rzeszy – Szef Sztabu SA**¹¹ (1933–1934)

Konkurencyjne instytucje państwowe: Ministerstwo Reichswehry: Werner von Blomberg.

Super-resort Planu Czteroletniego

- **Pełnomocnik ds. Planu Czteroletniego – „dyktator gospodarki” (1936)***
 - Urząd Centrali Planowania Planu Czteroletniego
 - Sztab Gospodarczy Wschód i Sztab Zarządzania Gospodarką Wschód
 - Pełnomocnicy ds. produkcji i koordynacji:
 - Generalny Inspektor ds. Zadań Specjalnych w Planie Czteroletnim
 - Generalny Inspektor ds. Zbrojeń w Planie Czteroletnim
 - Generalny Pełnomocnik ds. Hutnictwa Żelaza i Stali
 - Generalny Pełnomocnik ds. Mobilizacji Siły Roboczej
 - Generalny Pełnomocnik ds. Pojazdów Silnikowych
 - Generalny Pełnomocnik ds. Regulacji Budownictwa
 - Komisarz Rzeszy ds. Budownictwa Socjalnego
 - Komisarz Rzeszy ds. Cen
 - Komisarz Rzeszy ds. Gospodarki Surowcowej
 - Komisarz Rzeszy ds. Mieszkaniowych Komisarz Rzeszy ds. Żeglugi
 - Komisarz Rzeszy ds. Organizacji Rynku
 - Komisarz Rzeszy ds. Produkcji Mleka i Tłuszczów
 - Komisarz Rzeszy ds. Rozwoju Motoryzacji
 - Komisarz Rzeszy ds. Średnich Przedsiębiorstw
 - Komisarz Rzeszy ds. Węgla
 - Pełnomocnik Rzeszy ds. Gospodarczych na Wschodzie

Konkurencyjne instytucje państwowe: wszystkie resorty gospodarcze, pionierzy uzbrojenia wojsk lądowych i marynarki.

Inne instytucje konkurencyjne: Niemiecki Front Pracy: Robert Ley.

Kancelarie państwowe

- **Kancelaria Rzeszy (1937)¹²** – *de facto* centrum administracyjne reżimu.
- **Kancelaria Partii (1941)¹³** – *de facto* centrum polityczne reżimu.

Inne resorty Rzeszy¹⁴

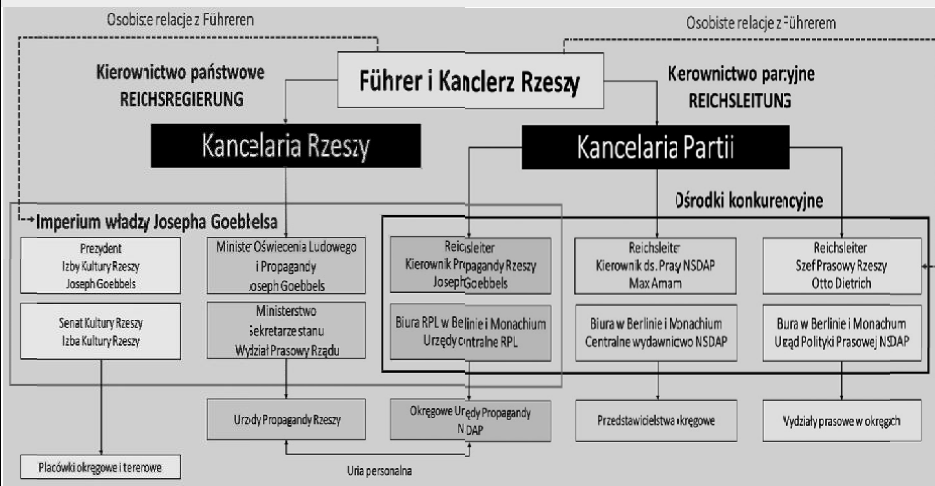
- **Ministerstwo Oświecenia Ludowego i Propagandy (1933)**

Konkurencyjne instytucje państwowe: Urząd Spraw Zagranicznych: Joachim von Ribbentrop, Ministerstwo ds. Nauki, Szkolnictwa i Wychowania: Bernhard Rust, Ministerstwo ds. Okupowanych Terenów Wschodnich: Alfred Rosenberg, Premier Prus: Hermann Göring.

Konkurencyjne instytucje partyjne: Kierownik Rzeszy ds. Prasy NSDAP: Max Amann¹⁵ (1933) – równocześnie Prezes Izby Prasy Rzeszy, Szef Prasowy NSDAP Rzeszy: Otto Dietrich, Urząd Polityki Zagranicznej NSDAP Alfred Rosenberg, Pełnomocnik Führera ds. nadzoru nad całokształtem szkolenia duchowego i światopoglądowego oraz wychowania NSDAP: Alfred Rosenberg, Urzędowo-Partyjna Komisja Kontroli ds. Ochrony Piśmiennictwa Narodowosocjalistycznego: Philipp Bouhler.

Inne instytucje konkurencyjne: Niemiecki Front Pracy: Robert Ley.

Organizacja aparatu propagandy



Źródło: opracowanie własne.

- **Ministerstwo Lotnictwa (1933)***

Konkurencyjne instytucje państwowe: (II etap wojny): Minister ds. Uzbrojenia i Amunicji [Minister ds. Zbrojeń i Produkcji Wojennej]: Berthold Konrad Hermann Albert Speer. Inspekcja Rzeszy ds. cywilnej obrony przeciwlotniczej: Joseph Goebbels.

- **Ministerstwo ds. Nauki, Szkolnictwa i Wychowania (1934)**

Konkurencyjne instytucje państwowe: Ministerstwo Propagandy: Joseph Goebbels; Przywódca Młodzieży Rzeszy w MSW: Baldur von Schirach.

- **Urząd Leśnictwa Rzeszy (1934)¹⁶ ***

- **Urząd ds. Planowania Przestrzennego (1935)¹⁷ ****

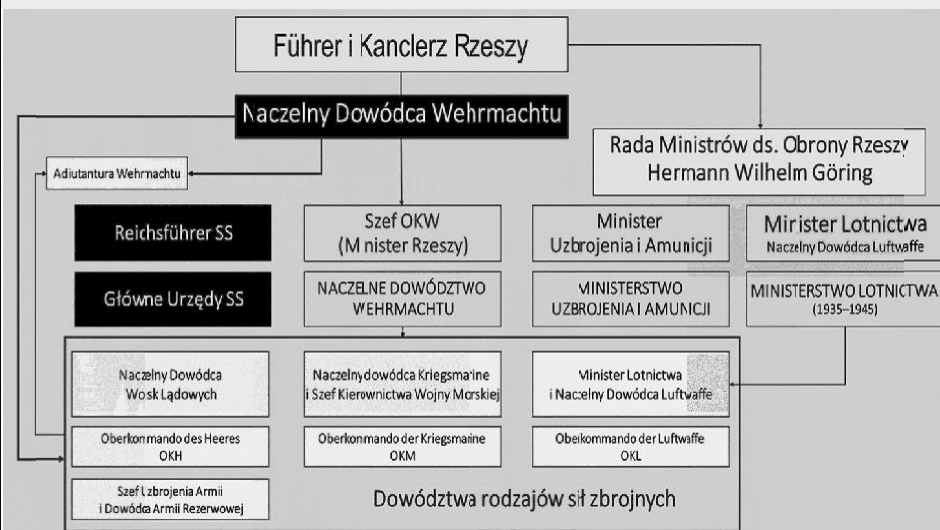
- **Ministerstwo ds. Kościelnych (1935) ****

Konkurencyjne instytucje państwowe: Urząd Spraw Zagranicznych: Joachim von Ribbentrop; Ministerstwo ds. Nauki, Szkolnictwa i Wychowania: Bernhardt Rust.

- **Naczelne Dowództwo Wojsk (1938)¹⁸**

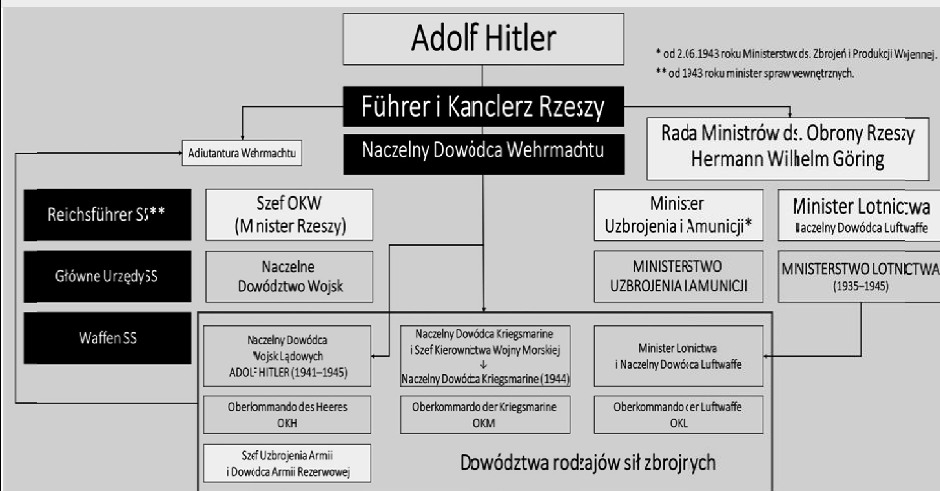
- **Dowództwo Wojsk Lądowych** (*de facto* na prawach resortu rządowego)¹⁹
- **Naczelne Dowództwo Kriegsmarine** (*de facto* na prawach resortu rządowego)
- **Naczelne Dowództwo Luftwaffe** (Ministerstwo Lotnictwa)

System dowodzenia siłami zbrojnymi w latach 1939–1941



Źródło: opracowanie własne.

System dowodzenia siłami zbrojnymi w latach 1942–1945



Źródło: opracowanie własne.

- **Ministerstwo ds. Uzbrojenia i Amunicji (1940)***/Ministerstwo ds. Zbrojeń i Produkcji Wojennej (1943)******

Konkurencyjne instytucje państwowe: Ministerstwo Lotnictwa – Hermann Göring; Instytucje gospodarki wojennej i uzbrojenia Wehrmachtu; Urząd Pełnomocnika ds. Planu Czteroletniego: Hermann Göring.

• **Minister ds. Okupowanych Terenów Wschodnich (1941)**

Konkurencyjne instytucje państwowe: a) sprawy polityczne: Urząd Spraw Zagranicznych – Joachim von Ribbentrop; b) aparat terroru: Reichsführer SS i Szef Policji Niemieckiej; Komisarz Rzeszy ds. Umacniania Niemczyzny – Heinrich Himmler; c) ekspansja gospodarcza: Urząd Pełnomocnika ds. Planu Czteroletniego: Hermann Göring; Minister ds. Uzbrojenia i Amunicji [Minister ds. Zbrojeń i Produkcji Wojennej] – Berthold Konrad Hermann Albert Speer; d) robotnicy przymusowi: Generalny Pełnomocnik ds. Zatrudnienia – Ernst Fritz (Friedrich) Christoph Sauckel.

Łączenie funkcji szefów odpowiednich wydziałów (departamentów) w resortach:

- Sztab Gospodarczy „Wschód” (*Wirtschaftsstab Ost*),
- Urząd ds. Planu Czteroletniego,
- Ministerstwo Gospodarki,
- Ministerstwo Wyżywienia i Rolnictwa Rzeszy,
- Ministerstwo Pracy Rzeszy.

Inspektorzy Generalni

- **Generalny Inspektor Drogownictwa (1933)²⁰ *****
- **Generalny Inspektor Budowlany ds. Stolicy Rzeszy (1937)²¹ ******
- **Generalny Inspektor ds. Gospodarki Wodnej i Energetyki (1941)²² ******

Indeksami „*” oznaczono unię personalną na poziomie szefów urzędów.

Ministrowie stanu:

- Kancelaria Prezydiałna (1937)²³
- Minister stanu ds. Czech i Moraw (1943)

Inni dygnitarze uczestniczący w pracach rządowych:

- Szef Organizacji Zagranicznej NSDAP
- Pruski minister finansów²⁴
- Szef Prasowy Rządu²⁵

¹ Od 1938 roku Hitler komunikował się z członkami gabinetu bezpośrednio lub pośrednio poprzez Szefa Kancelarii Rzeszy (Hans Heinrich Lammers) i/lub – od 1941 roku – Szefa Kancelarii Partii (Martin Bormann).

² Główne instytucje podległe: Archiwum Rzeszy, Urząd Rzeszy ds. Geodezji i Kartografii, Urząd Rzeszy ds. Ratownictwa Technicznego w Głównym Urzędzie Policji Porządkowej.

³ Od 24 sierpnia 1943 roku – Minister Rzeszy.

⁴ Od 1933 roku odpowiednik resortu rządowego i część aparatu partyjnego NSDAP.

- ⁵ Główne instytucje podległe: Generalny Pełnomocnik ds. Budownictwa, Generalny Pełnomocnik ds. Specjalnych w Przemśle Chemicznym, Generalny Pełnomocnik ds. Postępu Technicznego, Generalny Pełnomocnik ds. Energetyki, Generalny Pełnomocnik ds. Żelaza i Stali, Komisarz Rzeszy ds. Surowców Wtórnych, Komisarz Rzeszy ds. Węgla, Komisarz Rzeszy ds. Monopolu Zapalczanego, Komisarz Rzeszy ds. Kredytów.
- ⁶ Równocześnie Przywódca Rolników Rzeszy (szef Stanu Żywcicieli Rzeszy).
- ⁷ Kontrolowało stacje nadawcze radiofonii Rzeszy.
- ⁸ Od 1935 roku istniały trzy odrębne dowództwa rodzajów sił zbrojnych, których działalność koordynowało Ministerstwo Wojny.
- ⁹ Powołanie Naczelnego Dowództwa Sił Zbrojnych (OKW).
- ¹⁰ Rudolf Heß (1.12.1933–10.05.1941) – NSDAP.
- ¹¹ Ernst Röhm (1.12.1933–30.06.1934, zamordowany przez SS dzień później) – NSDAP. Kolejni szefowie sztabu SA nie mieli rangi ministra.
- ¹² Szef Kancelarii Rzeszy od 1937 roku w randze ministra Rzeszy. Instancje podległe: Archiwum Główne NSDAP, Kierownik Organizacji Zagranicznej NSDAP, Komisarz ds. Umacniania Niemczyzny (od 1944: Pełnomocnik NSDAP ds. Narodowych), Pełnomocnik ds. Reorganizacji Ustroju Rzeszy, Pełnomocnik ds. Technicznych, Referent ds. Zdrowia Publicznego, Kierownik Urzędu Polityki Rasowej NSDAP, Kierownik Urzędu Genealogii, Pełnomocnik ds. Finansów i Polityki Podatkowej.
- ¹³ Szef Kancelarii Partii w randze ministra Rzeszy.
- ¹⁴ W porządku chronologicznym.
- ¹⁵ W hierarchii partyjnej zajmował stanowisko równorzędne z Goebbelsem.
- ¹⁶ Na prawach resortu; szef urzędu wchodził w skład gabinetu jako minister resortowy (Lotnictwo).
- ¹⁷ Na prawach resortu; szef urzędu wchodził w skład gabinetu jako minister resortowy (Sprawy Kościelne).
- ¹⁸ Szef Naczelnego Dowództwa w randze członka gabinetu.
- ¹⁹ Na czele wojsk lądowych stał początkowo Szef Dowództwa będący jednocześnie Inspektorem Generalnym Wojsk. Od 1.6.1935 roku nosił nazwę naczelnego dowódcy wojsk lądowych, jego placówka służbowa nosiła od 11.1.1936 roku nazwę Naczelnego Dowództwa Wojsk Lądowych, któremu podlegał Sztab Generalny i cztery departamenty: Urząd Personalny, Urząd Administracyjny, Urząd ds. Ogólnych i Urząd Uzbrojenia. Z dniem 19.12.1941 roku bezpośrednio dowództwo nad wojskami lądowymi przejął Hitler.
- ²⁰ Na prawach resortu; szef urzędu wchodził w skład gabinetu od 1940 roku jako minister resortowy (Uzbrojenie i Amunicja).
- ²¹ Na prawach resortu; szef urzędu wchodził w skład gabinetu od 1942 roku jako minister resortowy (Uzbrojenie i Amunicja/Zbrojeń i Produkcji Wojennej).
- ²² Na prawach resortu; szef urzędu wchodził w skład gabinetu jako minister resortowy (Uzbrojenie i Amunicja/Zbrojeń i Produkcji Wojennej).
- ²³ Szefem Kancelarii Prezydialnej od 1937 roku jest minister stanu w randze ministra Rzeszy.
- ²⁴ Jedyne samodzielne resort pruski.
- ²⁵ Sekretarz stanu w Ministerstwie Propagandy.

Źródło: M. Jabłonowski, W. Jakubowski, *Uwagi o systemie władzy państwa nazistowskiego*, mps. pow.

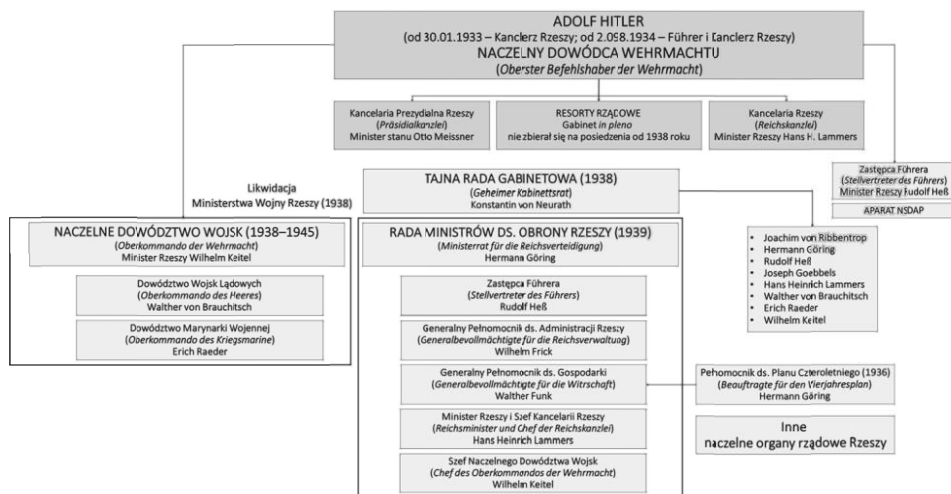
W 1938 roku przeprowadzona została rekonstrukcja gabinetu. Poza zmianami personalnymi i powołaniem fasadowej Tajnej Rady Gabinetowej²⁸, której przewodniczył zdymisjonowany właśnie były szef Urzędu Spraw Zagranicznych Konstantin Freiherr von Neurath, przyniosła ona zmianę struktury dowodzenia armią. Zlikwidowane Ministerstwo Wojny i usuniętego feldmarszałka von Blomberga zastąpiło Naczelne Dowództwo Wojsk, którego szef otrzymał rangę Ministra Rzeszy (W. Keitel). Nie był jednakowoż naczelnym dowódcą Wehrmachtu, którą to funkcję zachował dla siebie Hitler. W 1939 roku powołano Radę Ministrów ds. Obrony Rzeszy²⁹ pod przewodnictwem Göringa, która w pierwszym okresie wojny pełniła faktycznie rolę gabinetu wojennego. Rząd Rzeszy, wraz z ugruntowaniem pozycji wodza, nie zbierał się już naplenarnych posiedzeniach. Realną władzę mieli ci funkcjonariusze reżimu, którzy dysponowali rzeczywistym dostępem do Hitlera, a zakres ich wpływów był ogromny.

²⁸ Członkowie Tajnej Rady Gabinetowej: Joachim von Ribbentrop – Minister Spraw Zagranicznych, Hermann Wilhelm Göring – pruski Prezydent Ministrów, Minister Lotnictwa i naczelnny dowódca Luftwaffe (OKL), Rudolf Walter Richard Heß – Zastępca Führera, Joseph Goebbels – Minister Oświecenia Ludowego i Propagandy, Hans Heinrich Lammers – Minister Rzeszy i Szef Kancelarii Rzeszy, Walther von Brauchitsch – naczelnny dowódca wojsk lądowych (OKH), Erich Raeder – naczelnny dowódca Kriegsmarine (OKM), Wilhelm Bodewin Johann Gustav Keitel – szef Naczelnego Dowództwa Wojsk (OKW).

²⁹ Członkowie Rady Ministrów ds. Obrony Rzeszy:

- a) Minister Rzeszy i Szef Kancelarii Rzeszy Hans Lammers – faktycznie minister kierujący pracą Rady;
- b) Zastępca Führera Rudolf Heß (do 10 maja 1941) następnie Minister Rzeszy i Szef Kancelarii NSADP (29 maja 1941) Martin Bormann;
- c) Generalny Pełnomocnik ds. Administracji Rzeszy – równocześnie Minister Spraw Wewnętrznych (formalny nadzór nad resortami: Ministerstwo Sprawiedliwości, Ministerstwo Spraw Wewnętrznych, Ministerstwo ds. Kościelnych) Wilhelm Frick (do 24 sierpnia 1943) i Heinrich Himmler (od 24 sierpnia 1943);
- d) Generalny Pełnomocnik ds. Gospodarki – równocześnie Minister Gospodarki i Prezydent Banku Rzeszy (formalny nadzór nad resortami: Ministerstwo Gospodarki, Ministerstwo Pracy, Ministerstwo Wyżywienia i Rolnictwa, Urząd Leśnictwa Rzeszy, Ministerstwo Finansów) Walther Funk;
- e) Minister Rzeszy i Szef Naczelnego Dowództwa Wojsk Wilhelm Keitel.

Reorganizacja aparatu rządowego w latach 1938–1939

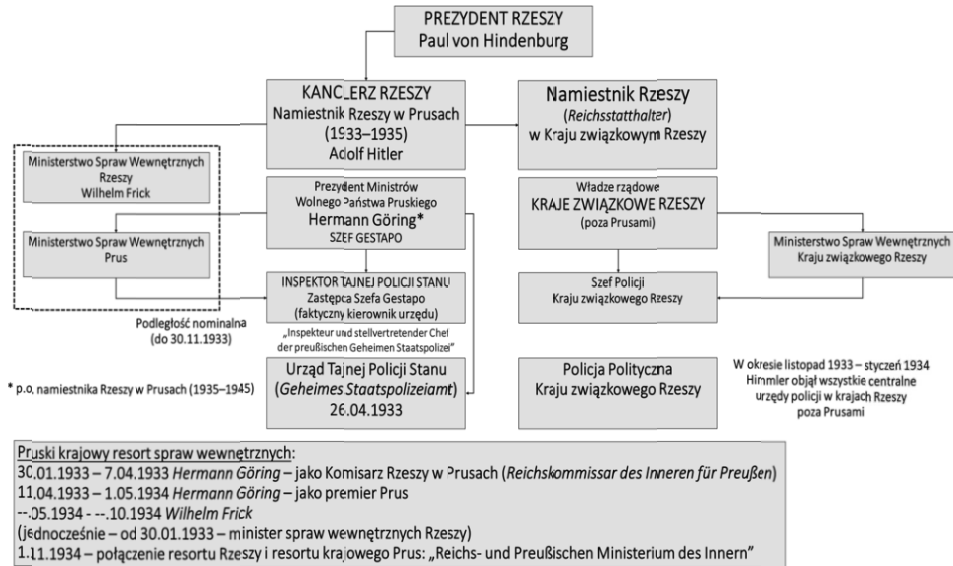


Źródło: opracowanie własne.

Cechą charakterystyczną sposobu zarządzania państwem przez A. Hitlera była ścisła separacja poszczególnych resortów (pionów administracji pełnomocniczej lub administracji komisarycznej) oraz ich szefów. W praktyce oznaczało to, że minister (pełnomocnik, komisarz) był ograniczony wyłącznie do spraw swojego resortu i nie miał prawa ingerowania w jakiegokolwiek czynności innego dykasterium. W przypadku, gdy krzyżowały się kompetencje – co było raczej regułą aniżeli wyjątkiem („stan zorganizowanego chaosu”) – lub jeżeli dla załatwienia sprawy konieczne było przeprowadzenie konsultacji międzyresortowych – zwoływano *ad hoc* narady sekretarzy i podsekretarzy stanu, względnie innych delegowanych wyższych urzędników zainteresowanych resortów. W trakcie takich konferencji był prezentowany pogląd urzędu, który zwoływał naradę, a przedstawiciele pozostałych instytucji przedstawiali opinie swoich szefów. Projekt decyzji, zaaprobowany następnie przez szefów dykasteriów, przedstawiano do akceptacji (wzgl. rozstrzygnięcia – o ile nie osiągnięto „zadowolającego” wszystkie strony porozumienia) wodza. Przykładem takiej narady była konferencja w Wannsee³⁰.

³⁰ Kompetentne opracowanie stenogramu konferencji por. P. Longerich, *Konferencja w Wannsee. Droga do „ostatecznego rozwiązania”*, Warszawa 2018.

Aparat przemysu w pierwszym okresie dyktatury nazistowskiej



Źródło: opracowanie własne.

Himmler faktycznie rozciągnął jurysdykcję Tajnej Policji na cały obszar Rzeszy i skoncentrował w swoim ręku szefostwo urzędów policji wszystkich krajów poza Prusami³⁴. W dniu 20 listopada 1934 roku przejął całość spraw Tajnej Policji w Prusach. Rozpoczęło to proces unifikacji aparatu przemysu.

Rekonstrukcja instytucji policyjnych w 1936 roku przyniosła wydzielenie dwóch pionów organizacyjnych:

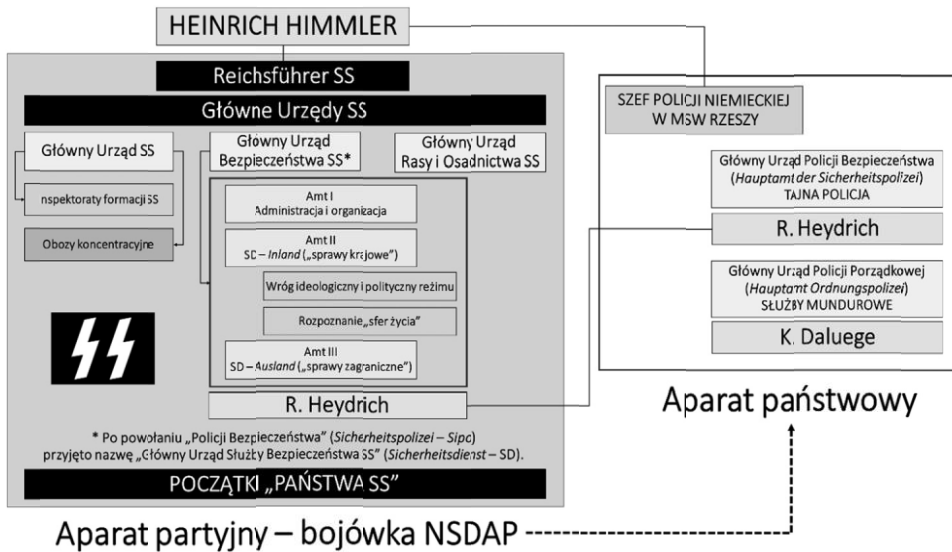
- Głównego Urzędu Policji Porządkowej³⁵,

³⁴ Unia personalna kierownictw aparatu policyjnego: Bawaria (p.o. Prezydenta Policji w Monachium [9 marca 1933–7 kwietnia 1933]; referent polityczny w bawarskim MSW i Komisarz Rządowy ds. policyjnych w Bawarii [15 marca 1933–1 kwietnia 1933]; Komendant Bawarskiej Policji Politycznej [1 kwietnia 1933]; Pełnomocnik bawarskiego ministra spraw wewnętrznych ds. aresztu ochronnego [10 kwietnia 1933]; Prezydent Policji w Monachium [październik 1934–31 marca 1936]); Lubeka (27 października 1933); Meklemburgia-Schwerin (27 października 1933); Hamburg (listopad 1933); Wirtembergia (12 grudnia 1933); Badenia (18 grudnia 1933); Anhalt (20 grudnia 1933); Hesja-Darmstadt (20 grudnia 1933); Turyngia (21 grudnia 1933); Brema (22 grudnia 1933); Brunzwik (styczeń 1934); Oldenburg (styczeń 1934); Saksonia (styczeń 1934); Lippe (2 czerwca 1934); Schaumburg-Lippe (2 czerwca 1934).

³⁵ Formacje Policji Porządkowej: Policja Ochronna (Policja Ochronna Rzeszy – skoszarowana policja miejska i Policja lokalna – odpowiedzialna za służbę policyjną w małych

- Głównego Urzędu Policji Bezpieczeństwa, wraz z podlegającymi mu:
 - Urzędem Tajnej Policji Stanu,
 - Urzędem Policji Kryminalnej Rzeszy.

Faktyczne wchłonięcie służb policyjnych przez NSDAP

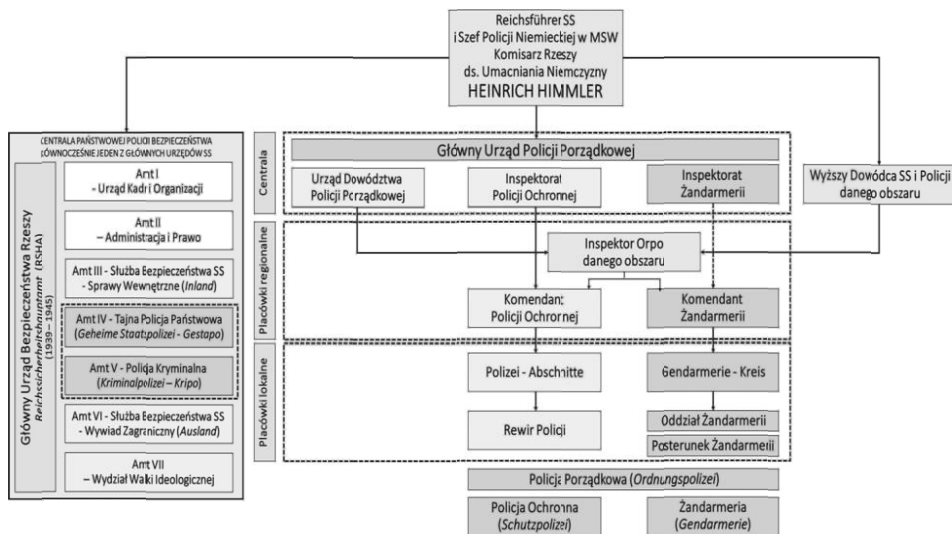


Źródło: opracowanie własne.

W 1939 roku dokonano ostatecznego scalenia formacji policji politycznej i tajnych służb partyjnych Główny Urząd Bezpieczeństwa Rzeszy (RSHA).

miastach); Żandarmeria (odpowiedzialna za służbę policyjną na wsi); Korpus Technicznej Służby Ratunkowej (w czasie wojny obejmowała także skoszarowane jednostki saperów); Policja administracyjna (Inspekcja Sanitarna, Inspekcja Handlowa, Inspekcja Budowlana; Inspekcje resortowe: Policja drogowa (odpowiedzialna za patrolowanie dróg. Od 1937 roku autostrady nadzorowały zmotoryzowane wydziały Żandarmerii); Policja wodna (Odpowiednik straży przybrzeżnej i policji rzecznej), Policja pożarowej i Straży Ogniowej, Policja kolonialna (formacja odbyła incydentalne misje w Libii (1941–1942); model organizacyjny był wzorowany na ustroju *Polizia dell’Africa Italiana*); Policja ochrony przeciwlotniczej, Straż Radiowa (odpowiedzialna za ochronę niemieckich stacji nadawczych oraz zwalczanie nielegalnego odbioru zagranicznych audycji radiowych). Formacja obejmowała także bataliony policyjne oraz dywizje policyjne.

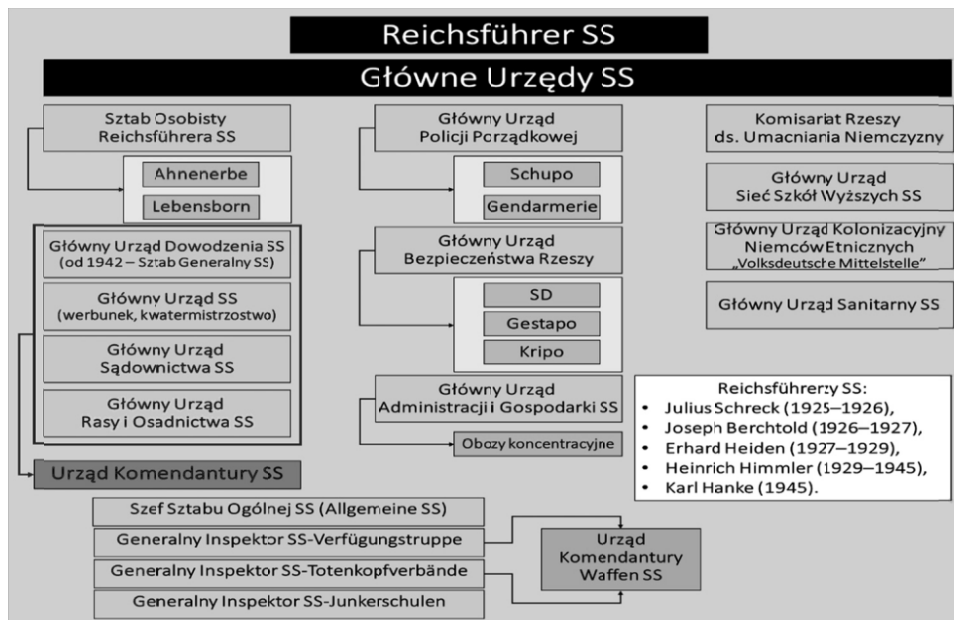
Struktura aparatu policyjnego w latach 1939–1945



Źródło: opracowanie własne.

Jedną z najbardziej zbrodniczych instytucji III Rzeszy była organizacja SS (*Die Schutzstaffeln der Nationalsozialistischen Deutschen Arbeiterpartei*), czyli Eskadry Ochronne NSDAP. Przełożony organizacji nosił stopień Reichsführera SS. Urząd ten najdłużej pełnił Heinrich Himmler. SS, po „nocy długich noży”, zajęło miejsce SA, od której przejęło nadzór nad obozami koncentracyjnymi. Po roku 1939, SS opanowało niemiecką policję. Oddziały SS, jako regularne jednostki frontowe, walczyły w II wojnie światowej. SS odgrywała kluczową rolę w hitlerowskim aparacie okupacyjnym oraz zagładzie narodu żydowskiego. Pod rządami Himmlera, SS zapewniła sobie pozycję państwa w państwie. W procesie norymberskim SS została uznana za organizację zbrodniczą.

„Państwo SS”



Źródło: opracowanie własne.

Imperium nazistowskie w Europie

Podboje niemieckie skutkowały powstaniem skomplikowanego systemu rządów na terenach okupowanych. Na obszarze tzw. Rzeszy Wielkoniemieckiej, poza administracją pruską i innych krajów Rzeszy³⁶, istniały okręgi Rzeszy³⁷, okręgi administracji cywilnej³⁸, kraj wasalny Rzeszy (*Protektorat Czech i Moraw*) oraz kraj peryferyjny Rzeszy (*Generalne Gubernatorstwo*).

³⁶ Kraje Rzeszy – jako jednostki administracyjne – pozostały formalnie mimo zniesienia ustroju federalnego.

³⁷ Była Austria oraz okupowane ziemie polskie wcielone bezpośrednio do Rzeszy (Okręg Rzeszy Gdańsk – Prusy Zachodnie, Okręg Rzeszy Kraj Warty).

³⁸ M.in. Okręg Białostocki – de facto zależny od Prowincji Wschodniopruskiej.

Nowe okręgi Rzeszy	
Namiestnicy Rzeszy – podporządkowani <i>de iure</i> Ministrowi Spraw Wewnętrznych Rzeszy i Kraju Prusy (Frick, nast. Himmler)	
<ul style="list-style-type: none"> • Okręg Rzeszy Kraj Sudecki – 1938: Rejencja Karłowowska (<i>Karlsbad</i>), Rejencja Liberecka (<i>Reichenberg</i>), Rejencja Opawska (<i>Troppau</i>); • Okręg Rzeszy Gdańsk – Prusy Zachodnie – 1939: Rejencja Gdańska, Rejencja Bydgoska, Rejencja Kwidzińska; • Okręg Rzeszy Kraj Warty – 1939: Rejencja Poznańska, Rejencja Inowrocławska, Rejencja Łódzka. 	
Pośrednie przyłączenie terenów zajętych do tzw. „Rzeszy Wielkoniemieckiej”	
Kraj peryferyjny Rzeszy	
Generalny Gubernator – Minister Rzeszy – podporządkowany bezpośrednio Kanclerzowi Rzeszy	
<ul style="list-style-type: none"> • Generalne Gubernatorstwo – część okupowanych ziem polskich: <ul style="list-style-type: none"> o Dystrykt Kraków, Dystrykt Lublin, Dystrykt Radom, Dystrykt Warszawa – 1939; o Dystrykt Galicja (Lwów) – 1941. 	
Przyłączenie <i>via facti</i> terenów zajętych do tzw. „Rzeszy Wielkoniemieckiej”	
Okręgi administracji cywilnej zarządzane przez sąsiadujące jednostki administracyjne Rzeszy	
Szefowie administracji cywilnej – podporządkowani bezpośrednio Kanclerzowi Rzeszy	
<ul style="list-style-type: none"> • Okręg Białostocki¹ – Prowincja Prusy Wschodnie – Gauleiter i Nadprezydent Prowincji: Erich Koch. • Luksemburg – Gauleiter Kraju Mozeli: Gustav Simon. • Lotaryngia – Namiestnik Rzeszy i Gauleiter Saary Palatynatu: Josef Bürckel. • Alzacja – Namiestnik Rzeszy i Gauleiter Badenii: Adolf Wagner. • Górna Kraina – Namiestnik Rzeszy i Gauleiter Karyntii: Friedrich Rainer. • Południowa Styria – Namiestnik Rzeszy i Gauleiter Styrii: Sigfried (Siegfried) Uiberreither. 	
„OCCUPATIO BELLICA” (struktury administracyjne okupacji wojennej)	
Administracja cywilna	Okupowane obszary Europy Zachodniej
	Komisarze Rzeszy – podporządkowani Ministrowi Spraw Wewnętrznych Rzeszy i Kraju Prusy (Frick, nast. Himmler) <ul style="list-style-type: none"> • Komisarz Rzeszy dla okupowanych terenów norweskich. • Komisarz Rzeszy dla okupowanych terenów holenderskich.

Administracja cywilna	Okupowane obszary Europy Zachodniej
	<p>Komisarze Rzeszy – podporządkowani Ministrowi Spraw Wewnętrznych Rzeszy i Kraju Prusy (Frick, nast. Himmler)</p> <hr/> <ul style="list-style-type: none"> • Komisarz Rzeszy dla okupowanych terenów norweskich. • Komisarz Rzeszy dla okupowanych terenów holenderskich.
	Okupowane obszary Polski i Związku Radzieckiego
	<p>Minister Rzeszy ds. okupowany terytoriów wschodnich Alfred Rosenberg</p> <hr/> <p>Komisarze Rzeszy – podporządkowani formalnie Ministrowi Rzeszy ds. okupowanych terytoriów wschodnich</p> <hr/> <ul style="list-style-type: none"> • Komisarz Rzeszy Kraj Wschodni: Okręg Generalny Litwa, Okręg Generalny Łotwa, Okręg Generalny Estonia, Okręg Generalny Białoruś². • Komisarz Generalny Ukraina: Okręg Generalny Brześć Litewski, Okręg Generalny Żytomierz, Okręg Generalny Kijów, Okręg Generalny Nikołajew, Okręg Generalny Dniepropietrowsk.
Administracja wojskowa	<p>Dowódcy wojskowi – podporządkowani Naczelnemu Dowódcy Wehrmachtu</p> <hr/> <ul style="list-style-type: none"> • Dowódca Wojskowy Belgii i Północnej Francji – Bruksela. • Dowódca Wojskowy Francji – Paryż. • [Luksemburg³]. • Dowódca Wojskowy Południe-Wschód – Saloniki: Dowódca Wojskowy Serbii – Belgrad, Dowódca Wojskowy Salonik i Egei – Saloniki, Dowódca Wojskowy Południowej Grecji – Ateny.
	<p>Strefy operacyjne</p> <hr/> <p>Najwyżsi Komisarze</p> <hr/> <ul style="list-style-type: none"> • Strefa Operacyjna Alpenvorland – 1943: prowincje Bolzano, Trydent, Belluno. • Strefa Operacyjna Wybrzeża Adriatyku.
<p>STRUKTURY ZALEŻNOŚCI („państwa marionetkowe” / „rządy marionetkowe”⁴)</p>	
Administracja cywilna	<p>Pełnomocnicy Rzeszy – podporządkowani formalnie Ministerstwu Spraw Zagranicznych</p> <hr/> <ul style="list-style-type: none"> • Pełnomocnik Rzeszy w Danii. • Pełnomocnik Rzeszy dla Słowacji. • Pełnomocnik Rzeszy na Węgrzech. <hr/> <ul style="list-style-type: none"> • Pełnomocnik Rzeszy dla Grecji.

Administracja wojskowa	Pełnomocni Generałowie Niemieckich Sił Zbrojnych – podporządkowani Naczelnemu Dowódcy Wehrmachtu
	<ul style="list-style-type: none"> • Pełnomocny Generał Niemieckich Sił Zbrojnych przy rządzie w Vichy – 1942. • Pełnomocny Generał Niemieckich Sił Zbrojnych w Chorwacji. • Pełnomocny Generał Niemieckich Sił Zbrojnych przy rządzie Włoch – 1943.

¹ *De iure* poza obszarem tzw. „Rzeszy Wielkoniemieckiej”.

² Z dniem 1 kwietnia 1944 roku Okręg Generalny Białoruś (*Generalbezirk Weißruthenien*) został wyłączony z Komisarjatu Rzeszy Kraj Wschodni (*Ostland*) i podporządkowany bezpośrednio Ministerstwu.

³ Struktura tymczasowa.

⁴ Por. R. Lemkin, *Rządy państw Osi w okupowanej Europie*, Warszawa 2013, s. 43–44.

Źródło: opracowanie własne.

Na wielu terenach podbitych Hitler prowadził „wojnę totalną”. Specjalne jednostki SS likwidowały Żydów, miejscową inteligencję, masowo wywoziły robotników do pracy na terenie III Rzeszy, przygotowywały „przestrzeń życiową” dla milionów Niemców. Bezlitośnie eksploatowane były zasoby gospodarcze podbitych terenów, a ich ludność skazywana na głód, nędzę i poniewierkę. Masowe ludobójstwo dokonywane na jeńcach wojennych i ludności cywilnej pogrzebało szansę dla Niemców na współpracę z mieszkańcami podbitych ziem, a tym samym na zwycięstwo w wojnie.

Kres istnienia „państwa zbójców” – czy może „państwa zabójców” – położyła bezwarunkowa kapitulacja III Rzeszy, poprzedzona haniebnym samobójstwem jej twórcy – Adolfa Hitlera. Pozostali przy życiu prominentni funkcjonariusze elity władzy stanęli przed Trybunałem Norymberskim. Nie zmienia to faktu, że tysiące współpracowników reżimu, „zwykłych Niemców” stanowiących owe „trybiki” maszynierii zbrodni, uniknęło odpowiedzialności i zasłużonej kary.

Zakończenie

W artykule przedstawiono istotę systemu rządów państwa narodowego socjalizmu oraz sformułowano jego systemową charakterystykę. Analiza, oparta na źródłach normatywnych i kompetentnej literaturze przedmiotu, doprowadziła do sformułowania wniosku, że cechą powyższych przemian było ukształtowanie się zorientowanego ideologicznie systemu *monokracji policentrycznej*. W tekście oparto się na konceptualizacji kategorii „państwa stanu wyjątkowego” dokonanej przez Franciszka Ryszkę. W II części artykułu scharakteryzowano syntetycznie nazistowskie imperium w okupowanej Europie, wskazując na osobliwości prawno-administracyjne poszczególnych terytoriów.

